

Sprawozdanie Opisowe
z działalności Ośrodka Pomocy Społecznej
Dzielnicy Praga-Północ m.st. Warszawy
za rok 2022

Spis treści

1. Wstęp	4
2. Charakterystyka Dzielnicy Praga-Północ	5
2.1. Liczba i struktura ludności	5
2.2. Dane odbiorców pomocy społecznej: struktura rodzin; powody korzystania z pomocy w roku 2022	6
2.3. Dane odbiorców pomocy społecznej: powody korzystania z pomocy w roku 2022	9
3. Charakterystyka Ośrodka Pomocy Społecznej Dzielnicy Praga-Północ	10
3.1. Cele i zadania Ośrodka	10
3.1.1. Zadania własne	11
3.1.2. Zadania zlecone	12
3.1.3. Nowe zadania realizowane od 2022 roku	13
3.2. Struktura organizacyjna Ośrodka	14
3.2.1. Struktura zatrudnienia	15
3.2.2. Wykształcenie pracowników zatrudnionych w OPS	17
3.2.3. Szkolenia zawodowe	17
4. Budżet Ośrodka Pomocy Społecznej Dzielnicy Praga-Północ	19
5. Świadczenia z ustawy o pomocy społecznej	28
5.1. Świadczenia pieniężne	29
5.1.1. Zasiłek stały	29
5.1.2. Zasiłek okresowy	29
5.1.3. Zasiłek celowy	30
5.2. Świadczenia niepieniężne	31
5.2.1. Praca socjalna	31
5.2.2. Dożywianie	32
5.2.3. Świadczenia z tytułu zapewnienia opieki osobom starszym i niepełnosprawnym	34
5.2.3.1. Kierowanie do domów pomocy społecznej	34
5.2.3.2. Kierowanie do ośrodków wsparcia	34
5.2.3.3. Zapewnienie usług opiekuńczych w tym specjalistycznych	34
5.2.4. Sprawianie pogrzebu	35
5.2.5. Poradnictwo specjalistyczne	38
5.2.6. Interwencje kryzysowe	41
6. Świadczenia z innych ustaw	41
6.1. Realizacja obowiązków wynikających z ustawy o wspieraniu rodziny i systemie pieczy zastępczej	41
6.2. Realizacja obowiązków wynikających z ustawy o przeciwdziałaniu przemocy w rodzinie	42
6.3. Pomoc materialna dla uczniów	44
6.4. Potwierdzenie prawa do świadczeń opieki zdrowotnej	45
7. Projekty i programy	45
7.1. Kontrolowane prace na cele społeczne	45
7.2. Wolontariat w ośrodku pomocy społecznej	46

7.3. Projekt pn. „Warszawski Kokon”	47
7.4. Współpraca z organizacjami pozarządowymi działającymi na rzecz mieszkańców Pragi-Północ	47
7.5. Udział w Debacie Społecznej dotyczącej bezpieczeństwa	47
8. Pozostała działalność	48
8.1. Ośrodki wsparcia dla osób starszych i niepełnosprawnych	48
8.1.1. Dom Dziennego Pobytu	48
8.1.2. Klub „Złotego Wieku”	49
8.2. Działania kierowane do osób starszych i niepełnosprawnych	51
8.2.1. „Karta dobra” przy współpracy z Fundacją Godnie Życ	51
8.2.2. „Otwórz Serce na Święta”	52
8.3. Działania na rzecz osób bezrobotnych	53
8.3.1. Program – prace społecznie użyteczne w Dzielnicy Praga-Północ	53
8.3.2. Inne działania kierowane do osób bezrobotnych	53
8.4. Działania na rzecz rodzin z dziećmi	53
8.4.1. Dom Samotnej Matki i Dziecka	53
8.4.2. Program „Dobry Rodzic-Dobry Start”	55
8.5. Wsparcie dla osób w kryzysie bezdomności	55
8.6. Pomoc dla repatriantów oraz uchodźców, w tym pomoc dla obywateli Ukrainy	56
8.7. Współpraca z instytucjami i organizacjami pozarządowymi	56
8.7.1. Współpraca przy realizacji projektu LSW-Nowa Baza	56
8.8. Zamówienia publiczne	57
9. Podsumowanie	58
Spis tabel, wykres	61

1. WSTĘP

Pomoc społeczna jest instytucją polityki społecznej państwa, która ma na celu umożliwienie osobom i rodzinom przezwyciężenie trudnych sytuacji życiowych. Jest kierowana do osób, które nie są w stanie samodzielnie pokonać trudności, wykorzystując własne uprawnienia, zasoby i możliwości. Pomoc społeczna wspiera osoby i rodziny w wysiłkach zmierzających do zaspokojenia niezbędnych potrzeb i umożliwia im życie w warunkach odpowiadających godności człowieka. Jest udzielana na wniosek osoby potrzebującej, po weryfikacji pracownika socjalnego czy posiada uprawnienia do jej otrzymania. (Ustawa o pomocy społecznej Dz.U. z 2004 r. Nr 64, poz. 593, tekst jednolity Dz.U. z 2020 r. poz.1876).

Ośrodek Pomocy Społecznej jest jednostką organizacyjną Miasta Stołecznego Warszawy. Działa na terenie Dzielnicy Praga-Północ w oparciu o statut nadany Uchwałą Rady Miasta Stołecznego Warszawy. Jest głównym organizatorem i realizatorem zadań pomocy społecznej oraz zasadniczym miejscem, do którego kierują się osoby i rodziny w trudnej sytuacji życiowej.

Podstawę prawną działalności merytorycznej Ośrodka Pomocy Społecznej stanowi ustawa z dnia 12 marca 2004 r. o pomocy społecznej a także inne ustawy, rozporządzenia i uchwały, które wymieniono w zał. Nr 1.

Rok 2022 okazał się kolejnym rokiem przełomowym. Po trudnościach związanych z pandemią COVID19 wydarzenia związane z działaniami wojennymi za naszą wschodnią granicą spowodowały po 24 lutego ogromną ekspansję uchodźców z Ukrainy. Polska stała się krajem schronienia dla większości Ukraińców, którzy przekroczyli wschodnią granicę, uciekając przed pełnowymiarową agresją rosyjską. Było to wyzwanie humanitarne, organizacyjne i ekonomiczne, przed którym stanęły wszystkie organizacje i instytucje samorządowe oraz rządowe działające w Polsce. Obecnie ocenia się, że blisko 64 proc. pracujących uchodźców, którzy uciekli przed rosyjską agresją przed rokiem, planuje powrót na Ukrainę mimo, że znalazła pracę w Polsce. Jednak z powodu długiej wojny, uchodźcy, z których 95 proc. to kobiety z dziećmi, coraz częściej mówią, że ich powrót nastąpi za kilka lat.

Szczególnym wyzwaniem okazało się udzielenie pomocy humanitarnej wszystkim potrzebującym i stworzenie godnych warunków do funkcjonowania w tej nowej wojennej rzeczywistości. Polska, Warszawa, dzielnica Praga-Północ zdała ten egzamin celująco. Powstanie punktów recepcyjnych w Dzielnicowym Ośrodku Sportu i Rekreacji i Centrum Wielokulturowym, magazynu dystrybucji darów przy ul. Targowej 81, działania wszystkich praskich organizacji pozarządowych w zakresie pomocy osobom pochodzenia ukraińskiego, organizowanie innych form noclegów poprzez oferty mieszkańców, czy rozszerzenie działań pomocy społecznej m.in. o jednorazowy zasiłek 300 zł to tylko niektóre przykłady szybkiej organizacji i reakcji państwa oraz

samorządów w celu udzielaniu pomocy potrzebującym Ukraińcom. Działania, które zostały określone w Ustawie z dnia 12 marca 2022 r. o pomocy obywatelom Ukrainy w związku z konfliktem zbrojnym na terytorium tego państwa. Wydany akt prawny stanowi podstawę do udzielenia pomocy przez odpowiednie instytucje odpowiedzialne za realizację nowych zadań w zakresie zdrowia, pracy, oświaty, pomocy społecznej itp.

W prezentowanym sprawozdaniu zostały ujęte: charakterystyka dzielnicy, powody przyznania pomocy, struktura rodzin, które z niej korzystały: cele i zadania Ośrodka oraz jego struktura organizacyjna, wykonanie budżetu za rok 2022 i realizowane świadczenia z ustawy i ich rodzaje. Opracowanie zawiera informację o uprawnieniach do korzystania z pomocy społecznej, aktualnie obowiązujące kryteria dochodowe. W kolejnych rozdziałach dokonano charakterystyki programów społecznych realizowanych w 2022 roku, w ramach wyodrębnionych obszarów problemowych obejmujących wsparcie: osób niepełnosprawnych i starszych, osób bezrobotnych, rodzin z dziećmi oraz innych realizowanych działań a także charakterystyki ośrodków wsparcia działających w strukturze Ośrodka.

W sprawozdaniu został przedstawiony zakres współpracy z podmiotami publicznymi i niepublicznymi, które w roku 2022 zapewniły świadczeniobiorcom dostęp do szerszej i pełniejszej oferty pomocy.

Do opracowania wykorzystano dane z rocznego sprawozdania z udzielonych świadczeń pomocy społecznej za okres I-XII 2022 – MPiPS 03 (Ministerstwo Rodziny, Pracy i Polityki Społecznej), sprawozdań: finansowo-księgowego, kadrowego, z realizacji zamówień publicznych, z realizacji działań Zespołu Interdyscyplinarnego ds. Przemocy w Rodzinie dla Dzielnicy Praga-Północ, z realizacji poradnictwa specjalistycznego, danych Urzędu Statystycznego i innych dokumentów wewnętrznych. Podstawę prawną działalności merytorycznej Ośrodka Pomocy Społecznej stanowi statut, ustawa o pomocy społecznej oraz inne ustawy i rozporządzenia (załącznik nr 1).

2. CHARAKTERYSTYKA DZIELNICY PRAGA-PÓŁNOC

2.1. Liczba i struktura ludności

- **11,4 km² powierzchni**
- **60 387 mieszkańców**
- **32 659 kobiet**
- **27 728 mężczyzn**

Oficjalne dane Głównego Urzędu Statystycznego, Statystyki Warszawa, na dzień 30.06.2022 roku wskazują na liczbę **60 387 mieszkańców** (63 219 mieszkańców na dzień 30.06.2020 r.) w tym

32 659 (w 2020: 34 019) kobiet i 27 728 (w 2020: 29 423) mężczyzn /GUS - Bank Danych Lokalnych/. Biorąc pod uwagę falę uchodźców z Ukrainy należy domniemywać, że liczba osób faktycznie zamieszkałych w naszej dzielnicy jest dużo większa. Z danych dotyczących udzielanych świadczeń 300 zł dla osób pochodzenia ukraińskiego wynika, że w roku 2022 przyznano 2 916 świadczeń w związku ze złożonymi 1778 wnioskami. Te dane nie są ujęte w oficjalnej liczbie mieszkańców Pragi jako że często osoby te wynajmują lokale bezpośrednio od właścicieli lub przebywają „na czarno”.

Tabela nr 1. Struktura mieszkańców Dzielnicy Praga-Północ według wieku

Mieszkańcy wg wieku	Liczba osób 2022	Liczba osób 2021	K	M	Wskaźnik procentowy
produkcyjny (19-64 roku życia)	37 288	37 740	18 337	18 951	61,75
poprodukcyjny (od 60 lat kobiety, 65 lat mężczyźni i powyżej)	14 864	15 807	10 278	4 586	24,61
przedprodukcyjny: dzieci i młodzież 0-18 lat	8 235	9 895	4 044	4 191	13,64
Mieszkańcy ogółem	60 387	63 442	32 659	27 728	100 %

Źródło: Opracowanie własne na podstawie danych: GUS Bank Danych Lokalnych, dane 30.06.2022

Z analizy danych zamieszczonych w tabeli Nr 1 wynika, że 61,75 % mieszkańców Dzielnicy Praga-Północ stanowiły osoby w wieku produkcyjnym (pomiędzy 19 a 64 rokiem życia), 24,61 %, stanowiły osoby w wieku poprodukcyjnym tj. po 60 i 65 roku życia a 13,64 % stanowiły osoby przedprodukcyjne w wieku od 0-18 roku życia.

Osoby w wieku nieprodukcyjnym stanowiło 38,25 % (w 2021 było to 40,4 %) ogólnej liczby mieszkańców. Porównanie grup wiekowych mieszkańców wskazuje na długotrwałą już tendencję przewagi liczby osób starszych nad liczbą dzieci i młodzieży do 18r.ż.

2.2. Dane odbiorców pomocy społecznej: struktura rodzin; powody korzystania z pomocy w roku 2022

Dane Głównego Urzędu Statystycznego na dzień 30.06.2022 roku wskazują liczbę mieszkańców dzielnicy Pragi-Północ w wysokości **60 387 osób** (w latach: 2021 było to 63 442 mieszkańców a w 2020 r. - 63 219) w tym 32 659 kobiet (co stanowi 54% populacji) i 27 728 mężczyzn (46 %).

/GUS - Bank Danych Lokalnych/.

W roku sprawozdawczym liczba osób przebywających na terenie dzielnicy zwiększyła się o rodziny pochodzenia ukraińskiego, które przybyły do Polski po 24 lutego, w związku z działaniami wojennymi toczącymi się na terenie ich państwa. W ramach zapisów ustawy o pomocy społecznej

z dnia 12 marca 2022 r. w związku z konfliktem zbrojnym na terytorium Ukrainy obywatele tego państwa spełniający warunki do uzyskania świadczeń korzystali z różnych form pomocy. Świadczenia były finansowane z Funduszu Pomocy a warunki ich uzyskania to: złożenie zaświadczenia o przekroczeniu granicy polsko-ukraińskiej po 24 lutego 2022 r., założenie konta bankowego w Polsce oraz uzyskanie numeru PESEL. W roku 2022 z różnych form wsparcia w ramach ww. Funduszu Pomocy skorzystało 2007 osób pochodzenia ukraińskiego (1682 rodziny).

W roku 2022, w ramach podstawowych zadań wynikających z ustawy o pomocy społecznej z różnych form wsparcia (w tym w formie pracy socjalnej) skorzystało **2111 rodzin** (3065 osób w rodzinach). Wskaźnik interwencji socjalnej określony jako ogólna liczba osób w rodzinach objętych wsparciem pomocy społecznej w stosunku do ogólnej liczby mieszkańców wyniósł 5,08 %. W porównaniu do roku 2021 zmniejszyła się liczba świadczeniobiorców (różnica - 265 osób w 75 rodzinach). W roku 2021 ze świadczeń pomocy społecznej korzystało 2186 rodzin (3330 osób w rodzinach), które stanowiły 5,2 % liczby mieszkańców dzielnicy.

Strukturę gospodarstw domowych osób i rodzin korzystających z pomocy Ośrodka w 2022r.

Tabela nr 2. Struktura rodzin w latach 2021 – 2022.

WYSZCZEGÓLNIENIE		Liczba rodzin		Liczba osób w rodzinach	
		2022	2021	2022	2021
RODZINY OGÓŁEM		2111	2186	3065	3330
o liczbie osób					
1	1	1651	1663	1651	1663
2	2	217	234	434	468
3	3	108	112	324	336
4	4	61	86	244	344
5	5	44	47	220	235
6 i więcej	6	30	44	192	284
RODZINY Z DZIEĆMI OGÓŁEM		313	353	1099	1311
o liczbie dzieci					
1	7	142	145	344	371
2	8	91	106	340	387
3	9	56	64	261	307
4	10	16	23	98	135
5	11	5	10	33	70
6	12	3	4	23	31
7 i więcej	13	0	1	0	10
RODZINY NIEPEŁNE OGÓŁEM		165	158	516	473
o liczbie dzieci					
1	14	73	78	158	167
2	15	56	50	186	165
3	16	25	22	106	91
4 i więcej	17	11	8	66	50
RODZINY EMERYTÓW I RENCISTÓW OGÓŁEM		611	604	714	720

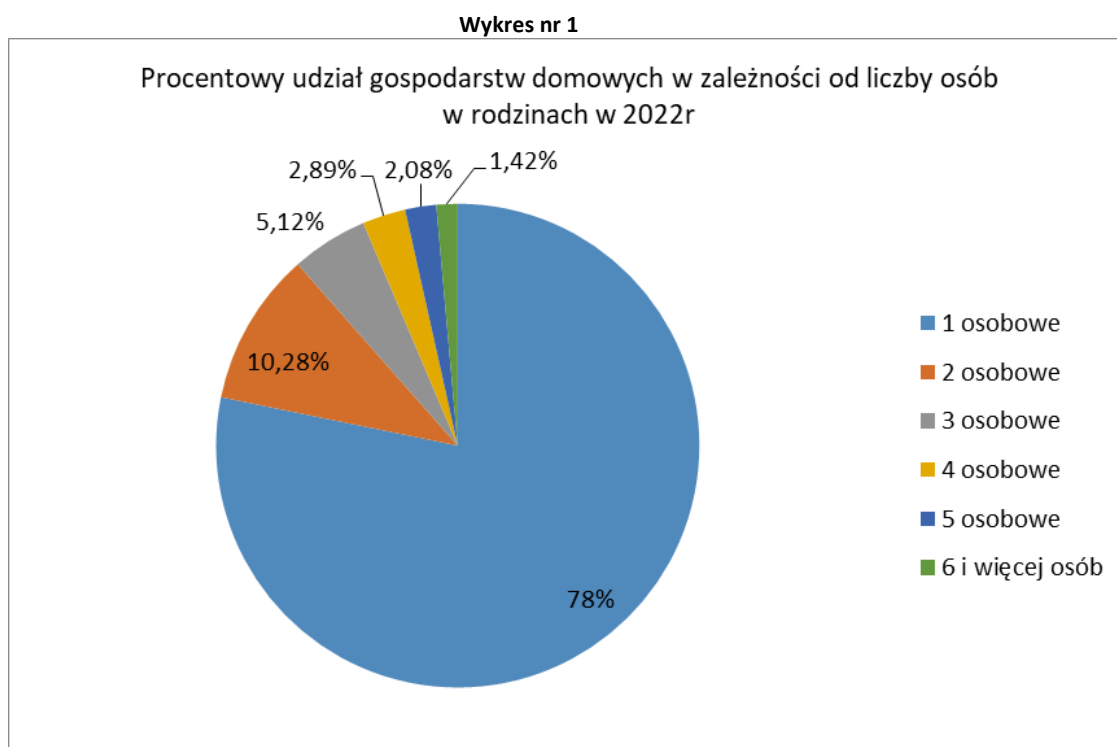
o liczbie osób					
1	18	532	520	532	520
2	19	63	64	126	128
3	20	10	11	30	33
4 i więcej	21	6	9	26	39

Źródło: Opracowanie własne na podstawie danych: MPIPS

Analiza danych za lata 2021 i 2022 (tabela nr 2) wykazała, że prawie niezmienna pozostaje liczba jednoosobowych gospodarstw domowych (różnica wynosi zaledwie -12 rodzin). Na podobnym poziomie utrzymuje się również liczba rodzin emerytów i rencistów (zmiana +7 rodzin) oraz rodzin niepełnych (różnica +7 rodzin). Największa zmiana dotyczy rodzin z dziećmi ogółem. W roku sprawozdawczym zmniejszyła się o 40 środowisk w stosunku do roku ubiegłego.

Zdecydowanie największą grupę świadczeniobiorców stanowią w dalszym ciągu osoby prowadzące jednoosobowe gospodarstwa domowe. Ich udział wynosił 78,12% wśród wszystkich korzystających z pomocy rodzin. Udział większych gospodarstw domowych, liczących 6 i więcej osób, wynosił zaledwie 1,42%. Wśród wszystkich objętych pomocą środowisk w 2022r. 14,83% stanowiły rodziny z dziećmi, 7,82%, rodziny niepełne. Natomiast rodziny emerytów i rencistów to 28,94% spośród wszystkich korzystających z pomocy rodzin.

Procentowy udział gospodarstw domowych w zależności od liczby osób w rodzinach w 2022r przedstawia poniższy wykres.



Źródło: Opracowanie własne na podstawie danych: MPIPS

Tabela nr 3. Struktura wieku korzystających z pomocy w roku 2022.

Wiek	Kobiety	Mężczyźni	OGÓŁEM
0-17 lat	250	251	501
18-59 lat	1113	----	1113
18-64 lat	----	653	653
60 i więcej lat	496	----	496
65 i więcej lat	----	302	302
Liczba odbiorców razem	3 065		

Źródło: Opracowanie własne na podstawie danych: MPIPS

Jak wynika z danych zawartych w Tabeli nr 3 w roku 2022 największą grupę odbiorców pomocy społecznej stanowiły kobiety i mężczyźni w wieku produkcyjnym. Struktura wieku osób korzystających ze wsparcia OPS zmieniła się nieznacznie w stosunku do poprzedniego roku sprawozdawczego. W 2021r największą grupę stanowili mężczyźni w wieku produkcyjnym, obecnie większość stanowią kobiety w wieku produkcyjnym, które korzystają ze wsparcia OPS a także starsze kobiety w przedziale wiekowym 60 lat i więcej.

2.3. Dane odbiorców pomocy społecznej: powody korzystania z pomocy w roku 2022

Analizę powodów udzielenia świadczeń w latach 2021-2022 oraz liczbę rodzin korzystających z pomocy przedstawiono w tabeli nr 4.

Tabela nr 4. Powody udzielenia świadczeń w latach 2021 – 2022

POWÓD UDZIELENIA ŚWIADCZENIA	Liczba rodzin 2022	Liczba osób w rodzinie 2022	Liczba rodzin 2021	Liczba osób w rodzinie 2021
Ubóstwo	1027	1608	1137	1848
Sieroctwo	2	2	1	1
Bezdomność	91	92	87	87
Bezrobocie	524	1074	563	1189
Niepełnosprawność	695	950	772	1049
Długotrwała i ciężka choroba	1082	1403	1102	1455
Potrzeba ochrony macierzyństwa w tym wielodzietności	77 45	346 243	99 58	484 331
Bezradność w sprawach opiekuńczo – wychowawczych i prowadzeniu gosp. domowego zwłaszcza w:	226	594	245	786
• rodzinach niepełnych	127	360	158	473
• rodzinach wielodzietnych	33	171	53	293
Potrzeba ochrony ofiar handlu ludźmi	0	0	0	0
Trudności w integracji osób, które otrzymały status uchodźcy lub	5	26	7	34

ochrona uzupełniająca...				
Trudności w przystosowaniu do życia po zwolnieniu z zakładu karnego	41	56	39	56
Alkoholizm narkomania	95 19	114 23	94 22	120 23
Zdarzenia losowe i sytuacje kryzysowe	18 30	31 48	1 13	1 23

Źródło: Opracowanie własne na podstawie danych: MPIPS za okres I-XII 2021 i I-XII 2022.

Najczęstszymi przesłankami udzielenia świadczeń z pomocy społecznej w 2022r. były: długotrwała lub ciężka choroba (1082 rodziny), ubóstwo (1027 rodzin), niepełnosprawność (695 rodzin), bezrobocie (524 rodziny) oraz bezradność w sprawach opiekuńczo – wychowawczych (226 rodzin). Wymienione powody od kilku lat stanowią wiodącą przyczynę ubiegania się o pomoc. W stosunku do roku 2021, w roku sprawozdawczym zwiększyła się liczba rodzin objętych wsparciem Ośrodka z powodu bezdomności (o 4 rodziny) oraz sytuacji kryzysowych (o 17 rodzin). Odnotowano również 18 zdarzeń losowych (o 17 więcej w stosunku do roku 2021.) W dalszym ciągu obserwuje się nieznaczny spadek liczby osób korzystających ze wsparcia Ośrodka z powodu ubóstwa (110 rodzin) i bezrobocia (39 rodzin).

Z analizy danych prezentowanych w tabeli nr 4 wynika, że w roku 2022 podobnie jak w roku 2021 nie odnotowano przypadku przyznania pomocy z powodu klęski żywiołowej i ekologicznej. Należy zaznaczyć, że wśród wielu praskich rodzin można mówić o wieloproblemowości, gdyż najczęściej dotknięte są one kilkoma z wymienionych dysfunkcji.

3. CHARAKTERYSTYKA OŚRODKA POMOCY SPOŁECZNEJ DZIELNICY PRAGA-PÓŁNOC

3.1 Cele i zadania Ośrodka

Ośrodek Pomocy Społecznej, jest jednostką organizacyjną Miasta Stołecznego Warszawy i działa na terenie Dzielnicy Praga-Północ w oparciu o statut nadany Uchwałą Nr XXIX/918/2008 Rady Miasta Stołecznego Warszawy z dnia 17 kwietnia 2008, Załącznik Nr 7, w sprawie nadania statutów ośrodkom pomocy społecznej m.st. Warszawy ze zmianami (ostatnia zmiana - Uchwała Nr XXXVII/1143/2020 Rady Miasta Stołecznego Warszawy z dnia 24 września 2020.).

Ośrodek jest jednostką budżetową w rozumieniu ustawy o finansach publicznych. Statut reguluje podstawę, jego zakres działania, gospodarkę finansową oraz organizację wewnętrzną.

Zgodnie z celami określonymi w statucie, Ośrodek Pomocy realizuje zadania w zakresie rozpoznawania i zaspokajania niezbędnych potrzeb osób i rodzin, które nie są w stanie pokonać trudności życiowych, wykorzystując własne uprawnienia, zasoby i możliwości. Zadaniem Ośrodka jest dążenie do życiowego usamodzielnienia się osób i rodzin oraz ich integracji ze środowiskiem,

jak również zapobieganie powstawaniu nowych problemów społecznych, rodzących zapotrzebowanie na świadczenia pomocy społecznej.

Według ustawy o pomocy społecznej z dnia 12 marca 2004r. (tekst jednolity Dz.U. z 2020 r. poz. 1876) zadania pomocy społecznej polegają w szczególności na:

- przyznawaniu i wypłacaniu przewidzianych ustawą świadczeń,
- pracy socjalnej,
- prowadzeniu i rozwoju niezbędnej infrastruktury socjalnej,
- analizie i ocenie zjawisk rodzących zapotrzebowanie na świadczenie pomocy społecznej,
- realizacji zadań wynikających z rozeznaczonych potrzeb społecznych,
- rozwijaniu nowych form pomocy społecznej i samopomocy w ramach zidentyfikowanych potrzeb.

3.1.1 Zadania własne

Ośrodek realizuje zadania własne m. st. Warszawy określone w ustawie o pomocy społecznej i innych ustawach, obejmujące w szczególności:

- przyznawanie i wypłacanie świadczeń pieniężnych w formie zasiłków: stałych, celowych, celowych specjalnych, celowych zwrotnych, zasiłków okresowych, zasiłków celowych na pokrycie wydatków powstałych w wyniku zdarzenia losowego,
- przyznawanie pomocy w naturze,
- przyznawanie usług opiekuńczych, w tym specjalistycznych, w miejscu zamieszkania i kontrola ich świadczenia;
- sprawienie pogrzebu, w tym osobom bezdomnym,
- dożywianie dzieci,
- udzielenie schronienia, posiłku oraz niezbędnego ubrania osobom tego pozbawionym w tym osobom bezdomnym w szczególności poprzez: przygotowanie dokumentacji (w tym kontraktów socjalnych) niezbędnej do wydania decyzji administracyjnych przez OPS Dzielnicy Wola w sprawie kierowania do schronisk osób bezdomnych przebywających na terenie dzielnicy,
- realizację pracy socjalnej,
- udzielanie zasiłków celowych na świadczenia zdrowotne osobom bezdomnym i innym nie posiadającym dochodu oraz możliwości uzyskania świadczeń na podstawie przepisów o świadczeniach opieki zdrowotnej finansowanych ze środków publicznych,
- prowadzenie diagnozy problemów społecznych na obszarze swojego działania oraz sporządzanie bilansu lokalnych potrzeb społecznych,

- zapewnienie rodzinom przeżywającym trudności w wypełnianiu funkcji opiekuńczo - wychowawczych wsparcia i pomocy asystenta rodziny oraz dostępu do poradnictwa specjalistycznego a także innych form pracy z rodziną,
- współpracę z Powiatowym Urzędem Pracy w zakresie upowszechniania ofert pracy oraz informacji o wolnych miejscach pracy, upowszechniania informacji o usługach poradnictwa zawodowego i szkoleniach,
- organizowanie prac społecznie użytecznych,
- wydawanie decyzji administracyjnych w sprawie kierowania do rodzinnych domów pomocy w uzgodnieniu z Warszawskim Centrum Pomocy Rodzinie,
- przygotowanie dokumentacji niezbędnej do wydania decyzji administracyjnych w sprawie kierowania mieszkańców Warszawy do domów pomocy społecznej,
- udział w przygotowaniu corocznej oceny zasobów pomocy społecznej,
- sporządzanie sprawozdawczości.
- Ośrodek realizuje także inne zadania wynikające z rozeznania potrzeb, w szczególności:
- udzielanie mieszkańcom informacji o przysługujących im uprawnieniach z zakresu pomocy społecznej, realizacja lokalnych programów ostonowych na podstawie. Uchwał Rady m.st. Warszawy,
- organizowanie i prowadzenie poradnictwa specjalistycznego,
- udzielanie pomocy w integracji ze środowiskiem lokalnym osobom opuszczającym zakłady karne, niektóre rodzaje placówek opiekuńczo-wychowawczych, resocjalizacyjnych, zakłady dla nieletnich, rodziny zastępcze,
- prowadzenie działań mających na celu integrację ze społeczeństwem repatriantów i osób posiadających status uchodźcy.

3.1.2. Zadania zlecone

Ośrodek realizuje zadania zlecone m.st. Warszawie określone w ustawie o pomocy społecznej, zgodnie z porozumieniami zawartymi z Wojewodą Mazowieckim, innymi jednostkami samorządu terytorialnego i administracji rządowej, obejmujące:

- przyznawanie specjalistycznych usług opiekuńczych w miejscu zamieszkania dla osób z zaburzeniami psychicznymi i kontrola ich świadczenia,
- przyznawanie i wypłacanie zasiłków celowych na pokrycie wydatków związanych z kłuską żywnościową lub ekologiczną,

- weryfikację okoliczności dotyczących sprawowania opieki w stosunku do osób pobierających lub ubiegających się o przyznanie świadczenia wychowawczego, oraz specjalnego zasiłku opiekuńczego,
- udzielanie pomocy kombatantom i innym osobom będącym ofiarami represji wojennych i okresu powojennego,
- realizację innych zadań wynikających z rządowych programów pomocy społecznej, bądź innych ustaw mających na celu ochronę poziomu życia osób, rodzin i grup społecznych oraz rozwój specjalistycznego wsparcia,
- realizację zadań wynikających z rządowych programów z zakresu wspierania rodziny,
- wydawanie decyzji potwierdzających prawo do świadczeń opieki zdrowotnej,
- przyznawanie i wypłacanie zasiłków celowych a także udzielanie schronienia oraz zapewnienie posiłku i niezbędnego ubrania cudzoziemcom, którym udzielono zgody na pobyt ze względów humanitarnych lub zgody na pobyt tolerowany na terytorium Rzeczypospolitej Polskiej,
- przyznawanie i wypłacanie zasiłków celowych, a także udzielanie schronienia, posiłku oraz niezbędnego ubrania cudzoziemcom przebywającym na terytorium Rzeczypospolitej Polskiej na podstawie zaświadczenia, o którym mowa w art. 170 ustawy z dnia 12 grudnia 2013 r. o cudzoziemcach, lub na podstawie zezwolenia, o którym mowa w art. 176 ustawy z dnia 12 grudnia 2013 r. o cudzoziemcach.

3.1.3. Nowe zadania realizowane od roku 2022

- Warszawski Program osłonowy w postaci zasiłku celowego na pokrycie kosztów utrzymania lokalu dla osób samotnie gospodarujących w roku 2022 r.;
- Zadania związane z organizacją pomocy uchodźcom z Ukrainy:
 - ✓ dyżury specjalistów pracy socjalnej oraz pracowników socjalnych i asystentów rodziny w Punkcie Receptyjnym Centrum Wielokulturowym pl. Jagiellońska 54 w okresie marzec - czerwiec 2022 r. i w Punkcie Czasowego Pobytu DOSIR ul. Szanajcy 17/19, w okresie marzec - kwiecień 2022 r.;
 - ✓ weryfikacja przez pracowników socjalnych lokali mieszkalnych wskazywanych przez osoby udostępniające pokój/mieszkanie dla uchodźców z Ukrainy;
 - ✓ obowiązek nadzoru nad realizacją praw i obowiązków opiekuna tymczasowego zgodnie z Ustawą o pomocy obywatelom Ukrainy – art. 25. Zgodnie z nim, małoletniego obywatela Ukrainy, który przebywa na terytorium Rzeczypospolitej Polskiej bez opieki osób dorosłych

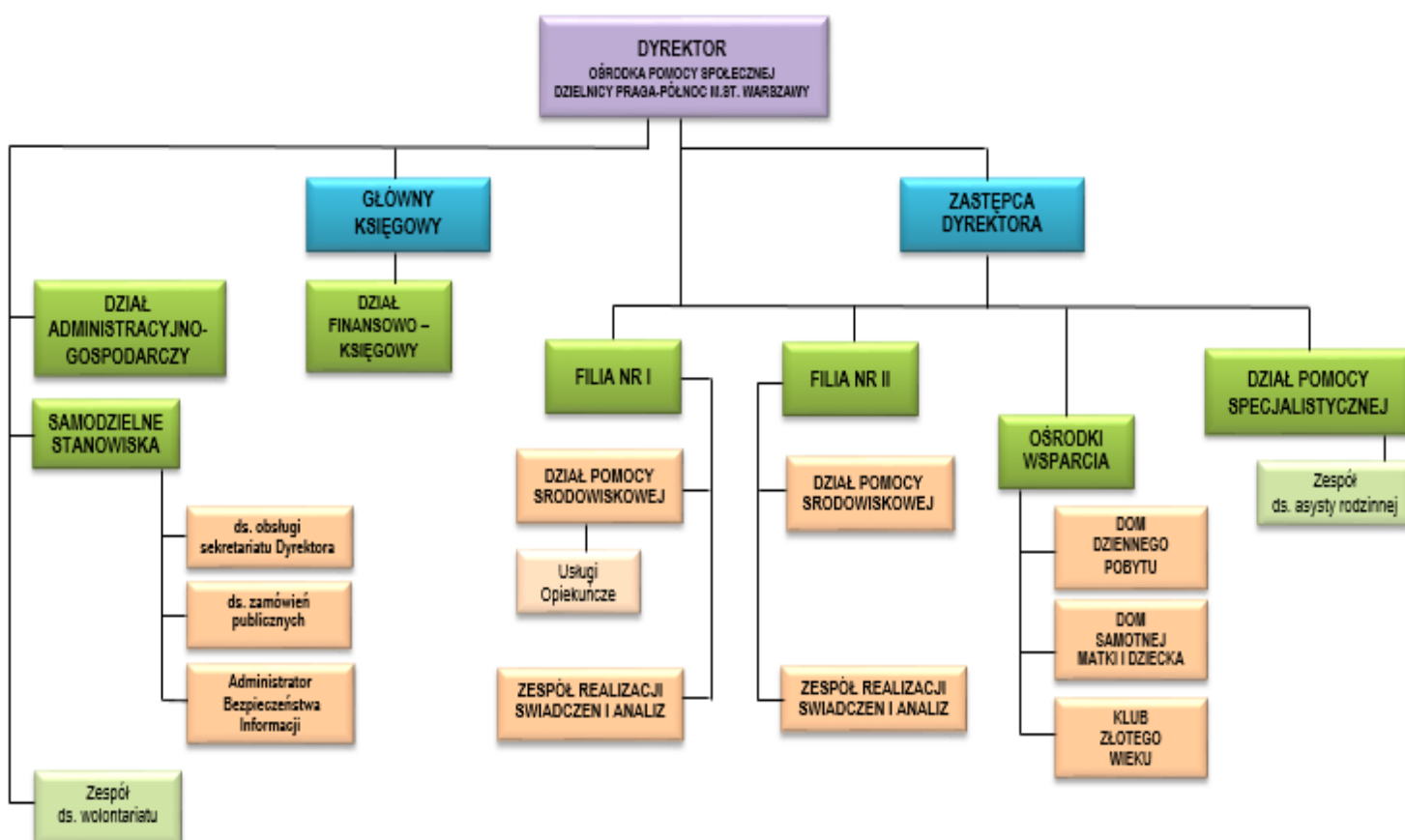
odpowiedzialnych za niego zgodnie z prawem obowiązującym w Rzeczypospolitej Polskiej, reprezentuje oraz sprawuje pieczę nad jego osobą i majątkiem opiekun tymczasowy, którego nadzoruje ośrodek pomocy społecznej.

- ✓ realizacja ustawy z dnia 12 marca 2022 r. o pomocy obywatelom Ukrainy w związku z konfliktem zbrojnym na terytorium tego państwa, w tym:
 - przyznawanie i wypłacanie stypendiów i zasiłków szkolnych,
 - jednorazowe świadczenie 300 zł,
 - zapewnienie posiłku dla dzieci i młodzieży pochodzenia ukraińskiego,
 - sprawienie pogrzebu.

3.2. Struktura organizacyjna Ośrodka

Szczegółową organizację i zasady funkcjonowania Ośrodka określał w 2022 r. Regulamin Organizacyjny nadany Zarządzeniem Nr 04/2009 Dyrektora Ośrodka Pomocy Społecznej Dzielnicy Praga-Północ m.st. Warszawy z dnia 12 marca 2009 roku w sprawie regulaminu organizacyjnego Ośrodka Pomocy Społecznej Dzielnicy Praga-Północ m.st. Warszawy z późniejszymi zmianami.

SCHEMAT ORGANIZACYJNY OŚRODKA POMOCY SPOŁECZNEJ DZIELNICY PRAGA-PÓŁNOC M.ST. WARSZAWY



Źródło: Załącznik do Regulaminu organizacyjnego Ośrodka Pomocy Społecznej Dzielnicy Praga-Północ m.st. Warszawy.

3.2.1 Struktura zatrudnienia

W Ośrodku Pomocy Społecznej Dzielnicy Praga-Północ m.st. Warszawy struktura zatrudnienia, według stanu na 31.12.2022 r., przedstawiała się następująco:

Tabela nr 5. Struktura zatrudnienia w OPS Praga-Północ w 2022 r.

Wyszczególnienie			Liczba osób	Liczba etatów	
OŚRODEK POMOCY SPOŁECZNEJ – OGÓŁEM (w.2+3+4+10+11+12+13+14+15)		1	90	87,75	
z tego	Dyrektor	2	1	1	
	Z- ca Dyrektora	3	1	1	
	Pracownicy socjalni ogółem	4	36	36	
	w tym:	Starszy specjalista pracy socjalnej	5	17	17
		Specjalista pracy socjalnej	6	8	8
		Starszy pracownik socjalny	7	9	9
		Pracownik socjalny	8	2	2
		w tym: (z wiersza 4) w rejonach opiekuńczych	9	36	36
	Psycholog	10	1	1	
	Asystent rodziny	11	5	5	
	Starszy inspektor ds. usług opiekuńczych	12	1	1	
	Informatyk, w tym ABI-IOD	13	2	1,75	
	Pozostali pracownicy	14	32	30,75	
	OŚRODKI WSPARCIA		15	11	10,25
	w tym:	Dom Dziennego Pobytu	16	5	4,50
Dom Samotnej Matki i Dziecka		17	4	4	
Klub Złotego Wieku		18	2	1,75	
Wspieranie zatrudnienia pracowników, w ramach środków finansowych pochodzących z UNICEF na pomoc obywatelom Ukrainy		19	1	1	
Z tego	Pomoc biurowa	20	1	1	

Opracowanie własne

Zadania realizowane przez Ośrodek wymuszają zatrudnianie dobrze przygotowane i wykształczonej kadry pracowników. Większość pracowników posiadała wykształcenie wyższe. W roku 2022 stanowili oni 75,5 % ogółu zatrudnionych.

Pracownicy z wykształceniem wyższym posiadali dodatkowe kwalifikacje w postaci ukończonych studiów podyplomowych lub studium w zakresie:

- 1) organizacji pomocy społecznej – 12,
- 2) mediacji i negocjacji – 3,
- 3) zarządzania gospodarką społeczną – 4,
- 4) coachingu – 4-ech,

- 5) socjoterapii,
- 6) wspomagania dzieci z problemami rozwojowymi,
- 7) służby cywilnej, administracji publicznej, zarządzania jednostkami terenowymi oraz rozwoju regionalnego i lokalnego,
- 8) rachunkowości,
- 9) zamówień publicznych,
- 10) zarządzania zasobami ludzkimi i usługi społeczne,
- 11) administrowanie funduszami unijnymi.

Ponadto, pracownicy Ośrodka posiadali ukończone:

- 1) Studium Przeciwdziałania Przemocy w Rodzinie – 6,
- 2) Studium Pomocy Psychologicznej i Interwencji Kryzysowej – dwóch,
- 3) Studium Terapii Uzależnień i Współuzależnienia w zakresie specjalisty psychoterapii uzależnień – jeden.

Dodatkowymi specjalizacjami, certyfikatami i kwalifikacjami legitymowało się:

- a) specjalizacją I stopnia w zawodzie pracownik socjalny – 5 pracowników socjalnych,
- b) specjalizacją II stopnia w zawodzie pracownik socjalny – 1 pracownik,
- c) certyfikatem terapeuty Polskiego Towarzystwa Psychologicznego oraz kwalifikacjami do prowadzenia psychoterapii pod superwizją – starszy asystent rodziny,
- d) w zakresie terapii pedagogicznej - jeden z pracowników ośrodka wsparcia,

Kurs terapii skoncentrowanej na rozwiązaniach ukończyło na poziomie:

- podstawowym – 6 pracowników (z-ca dyrektora, 5 pracowników socjalnych), w tym dwóch w roku 2022
- I stopnia – 5 pracowników (dyrektor, 3 pracowników socjalnych, starszy asystent rodziny),
- II stopnia – 4 pracowników (3 dwóch pracowników socjalnych, starszy asystent rodziny) w roku 2022.

Ukończony kurs języka migowego posiadało 4 pracowników, w tym:

- a) I stopnia – 1,
- b) II stopnia – 2,
- c) III stopnia – 1.

Ponadto, 4 pracowników zatrudnionych na stanowiskach urzędniczych, w tym 1 na stanowisku urzędniczym kierowniczym, posiadało ukończony kurs kancelaryjno-archiwalnym I-go stopnia organizowanego przez Krajowe Centrum Edukacji Archiwalnej Stowarzyszenia Archiwistów Polskich.

3.2.2. Wykształcenie pracowników zatrudnionych w Ośrodku

Tabela nr 6. Wykształcenie pracowników Ośrodek Pomocy Społecznej Dzielnicy Praga-Północ m.st. Warszawy.

	Wyższe II stopnia	Wyższe I stopnia	Policealne	Średnie	Zasadnicze zawodowe i podst.	Specjalizacja I stopnia w zawodzie pracownik socjalny	Specjalizacja II stopnia w zawodzie pracownik socjalny	Studia Podyplomowe – Organizacja pomocy społecznej	Studium Przeciwdziałania Przemocy w Rodzinie	Studia Podyplomowe pozostałe	Terapia skoncentrowana na Rozwiązaniach – podstawowy	Terapia skoncentrowana na Rozwiązaniach – I stopień	Terapia skoncentrowana na Rozwiązaniach – II stopień
Liczba osób	55	13	6	11	5	5	1	12	6	23	6	5	3
Z tego pracownicy socjalni	25	7	4	-	-	5	-	3	1	6	5	3	2
Z tego asystenci rodziny	5	-	-	-	-	-	-	-	1	5	-	1	1

Opracowanie własne

3.2.3. Szkolenia zawodowe

Pracownicy Ośrodka, zgodnie z ustawą o pracownikach samorządowych z dnia 28.11.2008 r. (TJ. Dz. U. 2022 poz. 530) oraz ustawą o pomocy społecznej z dnia 12.03.2004 r. (Tj. Dz. U. z 2021 r. poz.2268 ze zm.), na bieżąco podwyższają swoje umiejętności i kwalifikacje zawodowe poprzez udział w różnego rodzaju odpłatnych szkoleniach, umożliwiających rozwój i doskonalenie kompetencji, niezbędnych do efektywnego wykonywania powierzonych obowiązków.

W 2022 roku pracownicy Ośrodka uczestniczyli w wielu szkoleniach, kursach, warsztatach, konferencjach, seminariach w zakresie:

- 1) NVC w pracy socjalnej.
- 2) NVC w pracy z nastolatkiem.
- 3) Czy nastolatek może stosować przemoc w rodzinie?
- 4) Interwencja i co dalej? – dalsze etapy pracy z osobą stosującą przemoc w rodzinie
- 5) Dialog motywujący.
- 6) Mediacje w nurcie NYC.
- 7) Elementy zarządzania w nurcie PSR i NVC.
- 8) Przeciwdziałanie uzależnieniom behawioralnym
- 9) Obsługa mieszkańców i mieszkańek ze szczególnymi potrzebami
- 10) Uzależnienia cyfrowe (telefon, komputer) dzieci i młodzieży
- 11) Szkolenie dla użytkowników metody „Najpierw mieszkanie”

- 12) Podstawy prawne w zakresie kierowania do DPS
- 13) Skąd przyszliśmy i dokąd zmierzamy – jak podnosimy skuteczność wolskich działań interdyscyplinarnych
- 14) Aktywizacja osób w kryzysie bezdomności
- 15) Praca z językiem zmiany, z oporem i wartościami w nurcie Dialogu Motywującego
- 16) Przemoc nie jest oznaką siły lecz słabości
- 17) Dialog motywujący – skuteczna metoda pracy z trudnym klientem oraz rozwijania wewnętrznej motywacji do zmiany
- 18) Radzenie sobie w sytuacjach konfliktowych
- 19) Zarządzanie zasobami ludzkimi
- 20) Rejestr umów. Nowy obowiązek jednostek sektora finansów publicznych od 2022 r.
- 21) Szkolenie w zakresie ochrony informacji niejawnych

Inne:

1) Udział w konferencjach o zasięgu ogólnomiejskim:

- XIV Ogólnopolskiej Konferencji „Ostrożne – Dziecko! Profilaktyka krzywdzenia małych dzieci” oraz
- XIX Ogólnopolskiej Konferencji „Dziecko pokrzywdzone przestępstwem”, wydelegowano 4 osoby;
Udział w konferencjach jest profesjonalną ofertą podnoszącą wiedzę i kwalifikacje pracowników. Oferta Fundacji Dajemy Dzieciom Siłę, która przy współpracy z M.st. Warszawa od wielu lat organizuje te przedsięwzięcia stanowi wsparcie merytoryczne dla profesjonalistów związanych z problematyką krzywdzenia dzieci i przemocą w rodzinie. Od wielu lat Ośrodek realizuje również z Fundacją Program Dobry Rodzic- Dobry Start, adresowany do rodziców małych dzieci do lat 5, oraz współpracuje z Centrum Pomocy Dzieciom FDDS przy ul. Przybyszewskiego 20/24. Jest to specjalistyczna placówka wspierająca dzieci i rodziny doświadczające przemocy seksualnej (molestowania seksualnego).

2) Szkolenie własne z zakresu bezpieczeństwa osobistego pracowników

We wrześniu 2022 r. wraz z Komendą Rejonowa Policji Warszawa VI, Delegaturą Biura Bezpieczeństwa i Zarządzania Kryzysowego na Pradze-Północ oraz VI Oddziałem Terenowym Straży Miejskiej przy współpracy z Zespołem Interdyscyplinarnym ds. Przeciwdziałania Przemocy w Rodzinie dla Dzielnicy Praga-Północ zostało zorganizowane szkolenie z zakresu bezpieczeństwa osobistego pracowników socjalnych i Zespołu Asysty Rodzinnej pracujących bezpośrednio z klientem.

Udział w szkoleniu wzięło 47 pracowników.

3) Wyróżnienia

Zgłoszenie do wyróżnienia pracownika socjalnego w konkursie w ramach Konferencji Mazowieckie Forum Społeczne Warszawa 2022, organizatorem Konferencji było Mazowieckie Centrum Polityki

Spółecznej. Wyróżniony pracownik – starszy specjalista pracy socjalnej, charakteryzował się dużym zaangażowaniem społecznym, przekraczającym wykonywanie obowiązków służbowych, na rzecz osób wykluczonych społecznie. Swoją postawą motywował innych do aktywności oraz wprowadzał działania niestandardowe do pracy na rzecz osób starszych (udział w projekcie Solidarnościowy Korpus Wsparcia Seniorów) czy osób w sytuacji kryzysowej. Od wielu lat angażował się społecznie w działania wspierające osoby w kryzysie(np. pomoc osobom przebywającym w izolacji społecznej w związku z Covid 19, czy pomoc osobom z Ukrainy w związku z działaniami wojennymi).

4. BUDŻET OŚRODKA POMOCY SPOŁECZNEJ DZIELNICY PRAGA-PÓŁNOC

Plan i wykonanie budżetu

W roku 2022 Ośrodek Pomocy Społecznej dysponował budżetem na ochronę zdrowia i pomoc społeczną w wysokości 22 500 163 oraz na edukację w wysokości 360 811 zł., w sumie 22 860 974 zł.

Ww. budżet wydatkowano na:

- 21 608 876,36 zł na realizację zadań własnych;
- 71 063,87 zł na realizację zadań zleconych;
- 15 000 zł na Fundusz Pracy;
- 49 563,30 zł Fundusz UNICEF - zatrudnienie na stanowisko pomocnicze osoby do obsługi osób z Ukrainy (ustawa z dnia 12.03.2022 r.);
- 905 176,63 zł Fundusz Pomocy (pomoc obywatelom z Ukrainy).

Edukacja

Pomoc materialna dla uczniów, studentów i doktorantów - stypendia szkolne i zasiłki szkolne.

Plan 360 811,00 zł	Wykonanie 253 929,47 zł	70,4% planu
---------------------------	--------------------------------	--------------------

W roku 2022 OPS realizował pomoc materialną dla uczniów świadczoną w formie: stypendium i zasiłku szkolnego. Celem tej pomocy było wyrównywanie szans edukacyjnych dzieci i młodzieży z uboższych środowisk oraz udzielenie wsparcia w przejściowo trudnej sytuacji z powodu zdarzenia losowego.

W roku 2022 na realizację zadania wydatkowano środki w wys. **253 929,47 zł** w tym: **244 505,47 zł** przeznaczono na stypendia szkolne dla **196 dzieci w 96 rodzinach**, **7 440 zł** na zasiłki szkolne dla dwanaściorga dzieci oraz **1 984,00 zł** z przeznaczeniem na stypendia dla uczniów z Ukrainy.

Ubezpieczenia zdrowotne i świadczenia dla osób nieobjętych ubezpieczeniem społecznym oraz osób pobierających niektóre świadczenia z pomocy społecznej.

Plan 273 161 zł	Wykonanie 269 833,84 zł	98,8 %planu
------------------------	--------------------------------	--------------------

Środki finansowe w wysokości 41 126,73zł zostały przeznaczone na pokrycie kosztów postępowania w sprawach wydawania decyzji potwierdzających prawo do korzystania z bezpłatnych świadczeń opieki zdrowotnej dla osób nieubezpieczonych, spełniających kryterium dochodowe ustawy o pomocy społecznej. Postępowania w sprawie przeprowadzali pracownicy socjalni, którzy przeprowadzili wywiady środowiskowe na kwotę 34 506,43 zł

Kwotę w wysokości **228 707,11 zł** wydatkowano na opłacenie składki za świadczeniobiorców Ośrodka Pomocy Społecznej pobierających zasiłki stałe, nieobjętych ubezpieczeniem zdrowotnym. W roku 2022 opłacono składki zdrowotne za **414** osoby (453 osób w roku 2021). Dotacja na realizację w/w zadań była przekazana z budżetu Wojewody.

**Zapewnienie opieki osobom przebywającym i dochodzącym w jednostkach pomocy społecznej.
Utrzymanie ośrodków wsparcia.**

Plan 1 551 956	Wykonanie 1 535 372,82 zł	98,9 % planu
-----------------------	----------------------------------	---------------------

W roku 2022 na funkcjonowanie Ośrodków Wsparcia: Domu Dziennego Pobytu, Klubu „Złoty Wiek” i Domu Samotnej Matki i Dziecka wydatkowano środki w wysokości **1 535 372,82 zł** (1 279 186,30 zł w roku 2021), które zostały przeznaczone na: wynagrodzenia i pochodne od wynagrodzeń 10 pracowników i inne wydatki) m.in.: na zakup środków żywności, zakup energii, materiałów do zajęć biurowych, środków czystościowych, odpis na zakładowy fundusz świadczeń socjalnych, usług pozostałych i innych kosztów. W Domu Dziennego Pobytu, do którego uczęszczały regularnie 63 osoby starsze, samotne i potrzebujące wsparcia, średni miesięczny koszt pobytu podopiecznego w placówce w roku 2022 wynosił 992,47 zł. Miesięczny koszt pobytu w Domu Samotnej Matki to średnio 2 896,98 zł. Jest to ośrodek, w którym bezpieczne miejsce otrzymało w sumie 25 osób - kobiet z dziećmi.

Klub Złotego Wieku, to kolejne miejsce gdzie osoby starsze i samotne znajdują wsparcie socjalne, kulturalne i społeczne. Średni koszt pobytu podopiecznego wynosi 348,69 zł a w roku 2022 skorzystało z oferty Klubu 83 osoby biorąc udział w różnych oferowanych aktywnościach. W roku 2022 z ogólnie pomocy Ośrodków Wsparcia korzystało 171 osób .

**Zapewnienie pomocy, opieki i wychowania dzieciom i młodzieży pozbawionym opieki rodziców.
Realizacja zadań w ramach resortowego programu wspierania rodziny i systemu pieczy zastępczej
„Asystent rodziny”.**

Plan 546 411,00 zł	Wykonanie 545 733,82 zł	99,9 % planu
---------------------------	--------------------------------	---------------------

Działania, których celem jest wspieranie rodzin przeżywających trudności w wypełnianiu funkcji opiekuńczo-wychowawczych oraz przeciwdziałanie umieszczeniu dzieci w pieczy zastępczej. W roku 2022 środki przeznaczone na realizację zadania w wys. 545 733,82 zł zostały wydatkowane na

wynagrodzenia i pochodne od wynagrodzeń, odpis na fundusz socjalny, zakup materiałów i wyposażenia, szkoleń a także zakup usług pozostałych dla 5 asystentów rodziny zatrudnionych w Dziale Pomocy Specjalistycznej - Zespole Asysty Rodzinnej OPS.

Zasiłki i pomoc w naturze.

Plan 7 411 385,00 zł	Wykonanie 7 344 821,38 zł	99,1 % planu
-----------------------------	----------------------------------	---------------------

Świadczenia, na które przeznaczono wydatkowaną kwotę obejmowały:

- zasiłki celowe - wydatkowano 2 252 164,78 zł (1 521 082,40 zł w 2021 r)
- zasiłki okresowe - wydatkowano 1 861 136,49 zł (1 720 496,27 zł w 2021 r.) w tym 462 825,49 zł finansowanych z budżetu Gminy i 1 398 311,00 zł z budżetu Wojewody;
- zasiłki stałe - 3 086 775,29 zł finansowanych z budżetu Wojewody;
- sprawienie pogrzebu - wydatkowano 144 744,82 (140 581, 47 zł w 2021 r.).

Realizacja programu „Posiłek w szkole i w domu” na lata 2019-2023 oraz innych zadań z zakresu dożywiania.

Plan 2 023 215,00 zł	Wykonanie 2 020 112,80 zł	99,8 % planu
-----------------------------	----------------------------------	---------------------

Liczba osób korzystających - 1306 osób (1444 osób w roku 2021).

W roku 2022 na realizację programu „Posiłek w szkole i w domu” wydatkowano kwotę: **2 020 112,80 zł** (1 911 936,10 zł w roku 2021), w tym 1 053 000,00 zł z budżetu Wojewody i 864 100,00 zł z budżetu Gminy. Wydatkowane środki zostały przeznaczone na dożywianie dzieci i dorosłych, w tym żywienie zbiorowe w jadłodajniach, żłobkach, przedszkolach, opłaty za obiady szkolne, zasiłki celowe na zakup żywności. Na pozostałe zadania z zakresu dożywiania wydatkowano środki w wys. 103 012,80 zł.

Jednostki obsługi zadań z zakresu pomocy społecznej

Plan 9 771 700 zł	Wykonanie 9 757 653,35 zł	99,9 % planu
--------------------------	----------------------------------	---------------------

Przeznaczenie środków wydatkowanych w tym rozdziale:

1. Wynagrodzenia pracowników wraz z pochodnymi w kwocie **8 787 409,92 zł**.
2. Inne wydatki - **896 545,99 zł** przeznaczono m.in. na zakup: materiałów (biurowych, środków czystości, druków), wyposażenia, energii, usług remontowych, innych (m.in.: opłat pocztowych, telefonicznych, szkolenia, wywóz śmieci, konserwacja i nadzór nad oprogramowaniem komputerowym i inne), odpisy na zakładowy fundusz świadczeń socjalnych. W ramach tych środków-kwotę 6 638,14,zł wydatkowano na realizację zadania zleconego z zakresu administracji rządowej - wypłatę wynagrodzenia za sprawowanie opieki i obsługę tego zadania. W roku 2022 kwotę 49 563,30

zł ze środków UNICEF wydatkowano na zatrudnienie pracownika do obsługi realizacji zadań związanych z pomocą obywatelom Ukrainy w związku z konfliktem zbrojnym na terytorium tego państwa (świadczenie 300 zł) oraz kwotę 17 496,00 zł wydatkowano na obsługę w/w zadania.

Pomoc dla repatriantów oraz dla uchodźców, w tym pomoc dla obywateli Ukrainy

Plan 908 997 zł	Wykonanie 908 995,63 zł	100 % planu
------------------------	--------------------------------	--------------------

Zadanie zlecone Ośrodka wynikające z ustawy. Udzielono wsparcia w ramach zasiłku dla cudzoziemców na zakup środków żywności w ilości 19 świadczeń na kwotę **13 200 zł**. Dokonano opłaty czynszu, w ilości 5 świadczeń na kwotę **3 222 zł**, opłaty energii elektrycznej i gazu na kwotę **3 075 zł** – 5 świadczeń. Na zakup odzieży dla cudzoziemców udzielono 5 świadczeń na kwotę **2 599 zł** (średnia wartość zasiłku 519,80 zł). Opłata za posiłki w szkole jednostkowo wynosiła 6,34 zł - udzielono 190 świadczeń na kwotę **1 203 zł**.

Zgodnie z ustawą z dnia 12 marca 2022 OPS był dysponentem środków finansowych uzyskanych ze źródeł zewnętrznych – Fundusz Pomocy – szczegółowy opis w tabeli 7; w ramach tego funduszu zapewniono posiłek dla dzieci i młodzieży pochodzących z UA w sumie dla 24 osób w wysokości **7 411,50 zł**. Posiłek w szkole otrzymało 13 dzieci, ilość świadczeń 429, średnia wielkość zasiłku - 10,79 zł. Posiłek w przedszkolu – otrzymało 9 dzieci, zasiłek w kwocie 6,36 zł, liczba świadczeń 141, celowy zasiłek na wyżywienie dzieci otrzymało 2 dzieci, liczba świadczeń 7 na kwotę 1 885 zł. wartość zasiłku 269,29 zł. W tym okresie Ośrodek realizował również inne świadczenia z pomocy społecznej dla osób pochodzących z Ukrainy, w tym zasiłek stały dla 1 osoby – wydatkowana kwota to **440,62 zł** (2 świadczenia x 220,31) oraz 1 sprawienie pogrzebu na kwotę **3 044,51 zł**. W 2022 roku złożono 1 778 wniosków o wypłatę jednorazowego świadczenia 300 zł. Zrealizowano 2 916 z wypłat świadczeń na kwotę **874 800 zł**.

Pomoc bezrobotnym - aktywizacja zawodowa. Organizacja prac społecznie-użytecznych.

Plan 5 738 zł	Wykonanie 5 737,19 zł	100% planu
----------------------	------------------------------	-------------------

W roku 2022 działania aktywizacji zawodowej, kierowane do osób bezrobotnych realizowano w ramach programu prac społecznie użytecznych. Środki wydatkowano na: świadczenia dla osób wykonujących prace społecznie użyteczne oraz wydatki rzeczowe – m.in. ubezpieczenie uczestników programu a także opłacenie badań medycyny pracy, szkolenia BHP. W programie prac społecznie użytecznych uczestniczyło **8 świadczeniobiorców**. W trakcie trwania programu 3 osoby podjęły zatrudnienie.

Wspieranie inicjatyw społecznych na rzecz zaspokajania potrzeb życiowych osób i rodzin.

Plan 7 600 zł	Wykonanie 7 489,86 zł	98,6% planu
----------------------	------------------------------	--------------------

Zakres działań:

1. Utrzymanie i funkcjonowanie Zespołu Interdyscyplinarnego ds. Przeciwdziałania Przemocy w Rodzinie. Środki w wys. **4 598,23 zł** zostały przeznaczone na zakup materiałów i wyposażenia.
2. Rozwój i promocja wolontariatu w Ośrodku Pomocy Społecznej. Wydatkowaną kwotę **2 891,63 zł** przeznaczono na zakup: materiałów i wyposażenia oraz prezentów dla wolontariuszy.

Analizę porównawczą wykonania budżetu w latach 2021 i 2022, przedstawiono w tabeli nr 7.

Tabela nr 7. Wykonanie budżetu w latach 2021-2022.

Lp.	Nazwa zadania	Opis	Źródło finansowania	Rok	Plan [zł]	Wykonanie
1	Pomoc materialna dla uczniów, studentów i doktorantów	Stypendia szkolne	Gmina	2022	57 289	48 901,80
				2021	139 148	72 975,42
			Wojewoda	2022	280 706	195 603,67
				2021	232 474	232 474,00
		Zasiłki szkolne	Gmina	2022	19 840	7 440,00
				2021	8 680	5 580,00
Realizacja zadań związanych z pomocą obywatelom Ukrainy w związku z konfliktem zbrojnym na terytorium tego państwa w zakresie wypłaty stypendiów dla uczniów	Fundusz Pomocy	2022	2 976	1 984,00		
		2021	-	-		
2	Pomoc bezrobotnym, aktywizacja zawodowa	organizacja prac społecznie-użytecznych	Gmina	2022	5 738	5 737,19
				2021	12 399	10 633,04
3	Pomoc dla repatriantów oraz dla uchodźców	Przyznawanie i wypłacanie zasiłków celowych, a także udzielanie schronienia, posiłku i niezbędnego ubrania cudzoziemcom, którym udzielono zgody na pobyt tolerowany na terytorium RP	Wojewoda	2022	23 299	23 299,00
				2021	31 674	31 674,00

		Realizacja zadań związanych z pomocą obywatelom Ukrainy w związku z konfliktem zbrojnym na terytorium tego państwa w zakresie wypłaty jednorazowego świadczenia pieniężnego 300 zł.	Fundusz Pomocy	2022	874 800	874 800,00
				2021	-	-
		Realizacja zadań związanych z pomocą obywatelom Ukrainy w związku z konfliktem zbrojnym na terytorium tego państwa w zakresie zapewnienia posiłku dla dzieci i młodzieży	Fundusz Pomocy	2022	7 412	7 411,50
				2021	-	-
		Realizacja zadań związanych z pomocą obywatelom Ukrainy w związku z konfliktem zbrojnym na terytorium tego państwa w zakresie wypłaty zasiłku stałego	Fundusz Pomocy	2022	441	440,62
				2021	-	-
		Realizacja zadań związanych z pomocą obywatelom Ukrainy w związku z konfliktem zbrojnym na terytorium tego państwa w zakresie sprawienia pogrzebu	Fundusz Pomocy	2022	3 045	3 044,51
				2021	-	-
4	Jednostki obsługi zadań z zakresu pomocy społecznej	Utrzymanie ośrodka pomocy społecznej wraz z filiami	Gmina	2022	9 055 135	9 043 126,87
				2021	8 418 728	8 401 383,93
			Wojewoda	2022	649 169	647 467,18
				2021	630 071	629 633,02
		Wydatki związane z zatrudnieniem pracowników w związku z działaniami prowadzonymi na rzecz obywateli Ukrainy	UNICEF	2022	49 900	49 563,30
				2021	-	-
		obsługa realizacji zadań związanych z pomocą obywatelom Ukrainy w związku z konfliktem zbrojnym na terytorium tego państwa w zakresie wypłaty jednorazowego świadczenia pieniężnego 300 zł.	Fundusz Pomocy	2022	17 496	17 496,00
				2021	-	-

5	Zapewnienie opieki osobom przebywającym i dochodzącym w jednostkach pomocy społecznej	Utrzymanie ośrodków wsparcia (Dom Dziennego Pobytu, Dom Samotnej Matki i Dziecka, Klub Złotego Wieku	Gmina	2022	1 551 956	1 535 372,82		
				2021	1 281 589	1 279 186,30		
6	Zapewnienie pomocy, opieki i wychowania dzieciom i młodzieży pozbawionym opieki rodziców	wydatki związane z zatrudnianiem Asystentów Rodziny	Gmina	2022	531 411	530 733,82		
				2021	462 724	461 623,67		
			Środki z Funduszu Pracy	2022	15 000	15 000,00		
				2021	10 000	10 000,00		
		Projekt współfinansowane ze środków Europejskiego Funduszu Społecznego pod nazwę :Praski kokon	UE	2022	-	-		
				2021	111 088	111 083,25		
		Projekt współfinansowany ze środków Europejskiego Funduszu Społecznego pod nazwą Sami-dzielni.	UE	2022	-	-		
				2021	193 084	156 375,92		
		7	Wspieranie inicjatyw społecznych na rzecz zaspokajania potrzeb życiowych osób i rodzin	Utrzymanie i funkcjonowanie Zespołów Interdyscyplinarnych ds. Przeciwdziałania Przemocy w Rodzinie	Gmina	2022	4 600	4 598,23
						2021	2 974	2 957,75
Rozwój i promocja wolontariatu w ośrodku pomocy społecznej	Gmina			2022	3 000	2 891,63		
				2021	3 000	2 999,63		
Realizacja programu "Wspieraj Seniora"	Gmina			2022	-	-		
				2021	-	-		
Środki z Funduszu Przeciwdziałania COVID-19	2022	-	-					
		2021	43 950	43 950,00				
8	Dożywianie	Realizacja programu "Posiłek w szkole i w domu"	Gmina	2022	866 812	864 100,00		
				2021	734 139	733 382,40		
			Wojewoda	2022	1 053 000	1 053 000,00		
				2021	1 064 566	1 064 566,00		
		Pozostałe zadania z zakresu dożywiania	Gmina	2022	103 403	103 012,80		
				2021	114 002	113 987,70		
9	Zasiłki i pomoc w naturze	wypłata zasiłków stałych	Gmina	2022	-	-		
				2021	-	-		
			Wojewoda	2022	3 118 435	3 086 775,29		

				2021	3 101 168	3 078 189,63			
		wypłata zasiłków okresowych	Gmina	2022	463 247	462 825,49			
				2021	650 504	650 496,27			
			Wojewoda	2022	1 398 311	1 398 311,00			
				2021	1 070 000	1 070 000,00			
		wypłata zasiłków celowych	Gmina	2022	2 252 192	2 252 164,78			
				2021	1 521 090	1 521 082,40			
		sprawienie pogrzebu	Gmina	2022	179 200	144 744,82			
				2021	160 800	140 581,47			
10	Ubezpieczenia zdrowotne i świadczenia dla osób nieobjętych ubezpieczeniem społecznym oraz osób pobierających niektóre świadczenia z pomocy społecznej	wydawanie decyzji potwierdzających prawo do korzystania z bezpłatnych świadczeń opieki zdrowotnej	Wojewoda	2022	42 654	41 126,73			
				2021	46 682	43 353,02			
		opłaty składki zdrowotnej za podopiecznych Ośrodka Pomocy Społecznej pobierających zasiłki stałe, nieobjętych ubezpieczeniem zdrowotnym	Wojewoda	2022	230 507	228 707,11			
				2021	236 835	232 551,09			
Razem			Wojewoda	2022	6 796 081	6 674 289,98			
				2021	6 413 470	6 382 440,76			
			Gmina	2022	15 093 823	15 005 650,25			
				2021	13 509 777	13 396 869,98			
			Środki z Funduszu Przeciwdziałania COVID-19	2022	-	-			
				2021	43 950	43 950,00			
			Środki z Funduszu Pracy	2022	15 000	15 000,00			
				2021	10 000	10 000,00			
			Środki UE	2022	-	-			
				2021	304 172	267 459,17			
			Środki z Funduszu UNICEF	2022	49 900	49 563,30			
				2021	-	-			
			Środki z Funduszu Pomocy	2022	906 170	905 176,63			
				2021	-	-			
			Ogółem w roku				2022	22 860 974	22 649 680,16
							2021	20 281 369	20 100 719,91

Tabela nr 8 . Źródła finansowania w roku 2022.

Źródło finansowania	Plan 2022	Wykonanie 2022	Wskaźnik wykonania (%)
Środki z budżetu Wojewody	6 796 081	6 674 289,98	98,21%
Środki z budżetu Gminy	15 093 823	15 005 650,25	99,42%
Środki z Funduszu Pracy	15 000	15 000,00	100,00%
Środki z Funduszu UNICEF	49 900	49 563,30	99,33%
Środki z Funduszu Pomocy	906 170	905 176,63	99,89%
RAZEM	22 860 974	22 649 680,16	99,08%

Opracowanie własne

Tabela nr 9. Plan i wykonanie budżetu w roku 2022, ze względu na źródło finansowania, w ujęciu zadaniowym.

Wyszczególnienie	Plan 2022	Wykonanie 2022	Wskaźnik wykonania (%)
Budżet m. st. Warszawy zadania własne Gminy	15 093 823	15 005 650,25	99,42%
Budżet Wojewody zadania zlecone Gminie	72 592	71 063,87	97,89%
Budżet Wojewody zadania własne Gminy	6 723 489	6 603 226,11	98,21%
Środki z Funduszu Pracy zadania własne Gminy	15 000	15 000,00	100,00%
Środki z Funduszu Unicef związane z zatrudnieniem pracowników w związku z działaniami prowadzonymi na rzecz obywateli Ukrainy	49 900	49 563,30	99,33%
Środki z Funduszu Pomocy na finansowanie lub dofinansowanie zadań bieżących w zakresie pomocy obywatelom Ukrainy	906 170	905 176,63	99,89%
RAZEM	22 860 974	22 649 680,16	99,08%

Opracowanie własne

5. ŚWIADCZENIA Z USTAWY O POMOCY SPOŁECZNEJ

Prawo do świadczeń z pomocy społecznej przysługuje w szczególności:

- osobom posiadającym obywatelstwo polskie mającym miejsce zamieszkania i przebywającym na terytorium Rzeczypospolitej Polskiej,
- cudzoziemcom mającym miejsce zamieszkania i przebywającym na terytorium RP na podstawie: zezwolenia na pobyt stały, czasowy lub rezydenta długoterminowego Unii Europejskiej, w związku z uzyskaniem w RP statusu uchodźcy lub ochrony uzupełniającej, zgody na pobyt ze względu na pobyt humanitarny lub zgody na pobyt tolerowany (art. 5 ust. 1 i 2 a, b, ustawy o pomocy społecznej).

Prawo do świadczeń pieniężnych przysługuje osobom i rodzinom, w których wystąpiły co najmniej dwa z powodów określonych w art. 7 (pkt od 1 do 15) a posiadane dochody nie przekraczają *kryterium dochodowego*, określonego w art. 8 ustawy o pomocy społecznej.

W 2022 r. dochód dla osoby samotnie gospodarującej wynosił **776 zł**, natomiast dla osoby w rodzinie - **600 zł**. Pomoc świadczona bez względu na posiadany dochód: interwencja kryzysowa, poradnictwo specjalistyczne, praca socjalna, pomoc asystenta rodziny.

W systemie pomocy społecznej, przez rodzinę rozumie się osoby spokrewnione i niespokrewnione, pozostające w faktycznym związku, wspólnie zamieszkujące i gospodarujące.

Świadczenia pomocy społecznej mogą być udzielone na wniosek osoby zainteresowanej, jej przedstawiciela ustawowego, innej osoby, za zgodą osoby zainteresowanej lub jej przedstawiciela ustawowego oraz z urzędu. Przyznawanie świadczeń z pomocy społecznej następuje w formie decyzji administracyjnej. Wyjątek stanowią m.in. świadczenia w postaci interwencji kryzysowej, pracy socjalnej, poradnictwa specjalistycznego, pomocy asystenta rodziny.

Wydawanie decyzji o przyznaniu lub odmowie przyznania świadczenia z pomocy społecznej wymaga każdorazowo przeprowadzenia przez pracownika socjalnego wywiadu środowiskowego w celu ustalenia sytuacji materialnej, rodzinnej, zdrowotnej potencjalnego świadczeniobiorcy.

Kryteria uprawniające do przyznania różnych form pomocy to m.in:

- „Posiłek w szkole i w domu” -wieloletni program rządowy na lata 2019-2023. Wspiera finansowo gminy w zakresie realizacji zadań własnych o charakterze obowiązkowym - 150% kryterium dochodowego.
- Miasto Stołeczne Warszawa zapewnia prawo do pomocy w formie bezpłatnych posiłków dla dzieci w szkołach podstawowych, gimnazjalnych i ponadpodstawowych (200% kryterium dochodowego w rodzinie) oraz przedszkolach -150 % kryterium dochodowego.
- Program Operacyjny Pomoc Żywnościowa 2014-2020 (POPŻ) - krajowy program operacyjny współfinansowany ze środków Europejskiego Funduszu Pomocy Najbardziej Potrzebującym (FEAD)

umożliwia korzystanie z pomocy rzeczowej, osobom i rodzinom, których dochód nie przekracza 220% kryterium dochodowego.

- Pomoc materialna o charakterze socjalnym (*stypendium*) dla uczniów zamieszkałych na terenie m.st Warszawy (ustawa z dnia 7 września 1991 r. o systemie oświaty Dz. U. z 2018 r. poz. 1943 z zmianami.; uchwała Nr XLIX/1309/2005 Rady Miasta Stołecznego Warszawy z dnia 21 kwietnia 2005 roku Dz. Urz. Woj. Maz. z 2005 r. Nr 113, poz. 3269 z zmianami) gdy dochód na osobę w rodzinie nie przekracza 100% kryterium dochodowego oraz *zasiłek szkolny*, który może być przyznany uczniowi znajdującemu się przejściowo w trudnej sytuacji materialnej z powodu zdarzenia losowego, bez potrzeby potwierdzania kryterium dochodowego.

- Pomoc materialna o charakterze socjalnym określone w Ustawie z dnia 12 marca 2022 r. o pomocy obywatelom Ukrainy w związku z konfliktem zbrojnym na terytorium tego państwa.

- W wyniku toczących się postępowań o przyznanie świadczeń i usług pomocy społecznej w roku 2022 Ośrodek wydał zbiorczo 16 217 decyzji administracyjnych, w tym 16 122 pozytywne, przyznających pomoc (15 379 decyzji administracyjnych zbiorczo w roku 2021, w tym 15 259 pozytywne). W porównaniu do 2021 r nastąpił wzrost wydanych decyzji o 838 świadczeń/usług w 2022r.

5.1. ŚWIADCZENIA PIENIĘŻNE

5.1.1. Zasiłek stały - przyznawany osobie z powodu wieku lub całkowitej niezdolności do pracy, jeżeli dochód na osobę w rodzinie nie przekracza kryterium dochodowego określonego w ustawie o pomocy społecznej. Wysokość zasiłku stałego jest ściśle uzależniona od posiadanego dochodu. W roku 2022 jego maksymalna wysokość wynosiła 719 zł.

W 2022 roku zasiłek stały otrzymało 547 osób (585 osób roku 2021). Na realizację świadczenia wydatkowano kwotę 3 086 775,29 zł. (w 2021: 3 078 189,63 zł). W porównaniu do roku 2021 nieznacznie zmniejszyła się liczba osób uprawnionych do w/w świadczenia, a powodem wzrostu wydatkowanych środków było wprowadzenie z dniem 01.01.2022r zmiany kwoty zasiłku stałego oraz kryteriów dochodowych. Średnia wysokość zasiłku stałego wyniosła 555,28 zł. Większość korzystających z tej formy pomocy to osoby prowadzące jednoosobowe gospodarstwo domowe.

5.1.2. Zasiłek okresowy to zadanie o charakterze obowiązkowym – przysługuje osobie w szczególności ze względu na: długotrwałą chorobę, niepełnosprawność, bezrobocie, możliwość utrzymania lub nabycia uprawnień do świadczeń z innych systemów zabezpieczenia społecznego. Z pomocy w formie zasiłku okresowego skorzystało 513 osób. Na wypłatę świadczenia wydatkowano środki w wys. 1 861 136,49 zł. (547 osób / 1 720 496,27 zł w roku 2021).

W porównaniu do roku 2021 zmniejszyła się liczba osób, którym przyznano świadczenie a z powodu wprowadzenia z dniem 01.01.2022r zmiany kwoty zasiłku okresowego oraz kryteriów

dochodowych zwiększyła się wysokość środków wydatkowanych na realizację świadczenia. W 2022 r. wzrosła średnia wartość zasiłku okresowego i wyniosła 533,89 zł (450,75 zł w roku 2021).

5.1.3. Zasiłek celowy - przyznawany w celu zaspokojenia niezbędnych potrzeb życiowych osób i rodzin. Podobnie jak w roku 2021 zasiłek celowy był przeznaczony m.in. na: opłatę za energię elektryczną, gaz, zakup odzieży, opału, opłatę czynszu, pokrycie kosztów leczenia, zakup środków czystości i artykułów higieny osobistej, remont mieszkania, deratyzację i dezynfekcję oraz zakup sprzętu gospodarstwa domowego, wyrobienie dokumentów a także pokrycie bieżących kosztów utrzymania budynku/lokalu mieszkalnego. W roku sprawozdawczym z pomocy w formie zasiłku celowego skorzystało 1131 osób. Na realizację tego celu wydatkowano środki finansowe w wysokości 2 252 164,78 zł. W roku 2021 na realizację zadania wydatkowano kwotę 1 521 082,40 zł a skorzystało 1 085 osób. W porównując ostatnie 2 lata – w roku sprawozdawczym zwiększyła się liczba osób korzystających z tej formy zasiłku oraz kwota wydatkowana na ten cel. Wzrosła też prawie dwukrotnie liczba zrealizowanych świadczeń: w 2022 roku była to liczba 9 539 świadczeń zaś w 2021- 5 439 świadczeń

Analizę wysokości środków oraz przeznaczenia zasiłku celowego w latach 2021 i 2022 przedstawiono w tabeli nr 10

Tabela nr 10. Wysokość środków oraz przeznaczenie zasiłku celowego w latach 2021-2022, bez dożywiania

Cel przyznanej pomocy	Kwota	Liczba osób	kwota	Liczba osób
Zasiłki celowe pozostałe, w tym:	2022 rok		2021 rok	
Pokrycie bieżących kosztów utrzymania budynku/lokalu mieszkalnego	152 900,00	367	21 535,00	30
koszty leczenia	171 370,40	141	140 656,30	344
opłata czynszu	500 381,35	479	385 247,40	415
zakup odzieży	421 350,00	704	233 978,00	645
opłata za energię elektryczną i gaz	377 344,37	490	390 747,70	584
remont mieszkania, dezynsekcja, deratyzacja zakup sprzętu gospodarstwa domowego i pościeli	Jak niżej	Jak niżej	Jak niżej	Jak niżej
remont mieszkania, dezynsekcja, deratyzacja	16 960	25	10 120,00	19
zakup sprzętu gospodarstwa domowego i pościeli	292 599,00	405	144 675,50	401
zakup opału	700,00	1	3 900,00	3
wyrobienie dokumentów	1 120,00	17	-	-

zakup środków czystości i artykułów higieny osobistej	312 954,66	529	190 022,50	578
zdarzenie losowe	4 485,00	11	200,00	1
Razem	2 252 164,78	1131	1 521 082,40	x

Opracowanie własne na podstawie sprawozdań rocznych OPS

Warszawska Pomoc Osłonowa – dodatek osłonowy dla mieszkańców m.st. Warszawy dotyczący kosztów opłat za odpady komunalne, który obowiązuje od stycznia 2022 r. O pomoc może ubiegać się o każda osoba która spełniła kryteria: Osoby prowadzące jednoosobowe gospodarstwo domowe, których miesięczny dochód nie przekracza 1940 zł netto. Wysokość zasiłku celowego wynosi minimum 50% ponoszonych miesięcznych kosztów opłat za odpady komunalne. Wsparcie można było otrzymać w formie zasiłku celowego na pokrycie bieżących kosztów utrzymania budynku/lokalu mieszkalnego zgodnie z Uchwałą nr LVII/1810/2021 z 09/12/2021/ Zarządzenie nr 24/2022 z 10/01/2022 w sprawie Wytycznych do postępowania o przyznanie zasiłku celowego z przeznaczeniem na pokrycie bieżących kosztów utrzymania budynku/lokalu mieszkalnego wobec osób samotnie gospodarujących. Z tej formy pomocy w roku 2022 skorzystało 367 osób i wydano 3058 świadczeń na kwotę 152 900 zł. Miesięczna kwota dofinansowania wynosiła 50 zł na gospodarstwo domowe.

5.2. ŚWIADCZENIE NIEPIENIĘŻNE

5.2.1. Praca socjalna

Praca socjalna jest podstawowym zadaniem realizowanym przez pracowników socjalnych Ośrodka Pomocy Społecznej i jest świadczona bez względu na posiadany dochód. W rozumieniu art. 45 Ustawy o pomocy społecznej praca socjalna oznacza działania podejmowane na rzecz poprawy funkcjonowania osób i rodzin w ich środowisku społecznym. Jest działaniem o charakterze pomocowym, realizowanym:

- z osobami i rodzinami w celu rozwinięcia lub wzmocnienia ich aktywności i samodzielności życiowej,
- z grupami osób o określonych problemach,
- ze społecznością lokalną w celu zapewnienia współpracy i koordynacji działań instytucji i organizacji istotnych dla zaspokojenia potrzeb członków społeczności. Świadczenie pracy socjalnej wymaga od pracowników pełnego zaangażowania i specjalistycznej wiedzy z wielu dziedzin m.in.: socjologii, psychologii, pedagogiki, prawa czy medycyny. W pracy socjalnej wykorzystuje się właściwe tej dziedzinie metody i techniki pracy z poszanowaniem godności osoby i jej prawa do samostanowienia. Może być realizowana w oparciu o kontrakt socjalny.

W roku sprawozdawczym praca socjalna była kierowana do 2111 rodzin - 3065 osób w rodzinie. Dla Porównania, w roku 2021 było to 2 186 rodzin - 3330 osoby w rodzinie). Działaniami wyłącznie w formie pracy socjalnej objęto 429 rodzin (428 rodzin w roku 2021). Były to podobne wartości jeśli chodzi o liczbę rodzin ogólnie objętych pracą socjalną. Podpisano 63 kontrakty socjalne.

Działania w ramach pracy socjalnej, realizowanej w roku 2022, to m.in.:

- monitorowanie uczestnictwa dzieci w projektach i warsztatach realizowanych przez placówki wsparcia dziennego, w ramach Lokalnego Systemu Wsparcia,
- organizowanie pracy osób odbywających karę za popełnione wykroczenia,
- pomoc w zgłoszeniu udziału do akcji „Szlachetna Paczka” klientów pomocy społecznej,
- przeprowadzenie rekrutacji do programu prac społecznie-użytecznych,
- przeprowadzenie rekrutacji do Programu Operacyjnego Pomoc Żywnościowa (POPŻ) 2021/2022,
- rekrutacja osób do okolicznościowych programów wewnętrznych i zewnętrznych,
- współtworzenie akcji „Święty Mikołaj dla seniora”, w tym m.in. motywowanie osób starszych do udziału, pomoc w pisaniu listów,
- dyżury specjalistów pracy socjalnej oraz pracowników socjalnych w Punkcie Receptyjnym Centrum Wielokulturowym pl. Jagiellońska 54 w okresie marzec - czerwiec 2022 r. i w Punkcie Czasowego Pobytu DOSIR ul. Szanajcy 17/19, w okresie marzec-kwiecień 2022 r.;
- weryfikacja przez pracowników socjalnych lokali mieszkalnych wskazywanych przez osoby udostępniające pokój/mieszkanie dla uchodźców z Ukrainy;
- monitoring praw i obowiązków opiekunów tymczasowych sprawujących opiekę nad małoletnimi obywatelami Ukrainy przebywającymi na terytorium Polski bez opiekuna prawnego (rodzica).

5.2.2. Dożywianie

Pomoc w formie posiłku to zadanie własne o charakterze obowiązkowym. Adresowane zarówno do dzieci w żłobkach, przedszkolach, szkołach jak i osób dorosłych, które z powodu wieku, ograniczonej sprawności, nie są w stanie przygotować go samodzielnie. Pomoc może być udzielona również w formie zasiłku celowego na zakup produktów żywnościowych.

W roku 2022 na realizację pomocy żywnościowej wydatkowano 2 020 112,80 zł (1 911 936,10 zł w roku 2021) z czego 1 053 000,00 zł to środki funduszu specjalnego w ramach Rządowego Programu „Posiłek w szkole i w domu” na lata 2019-2023; 864 100,00 zł środki własne gminy. Na realizację Pozostałego zadania z zakresu dożywiania (zadanie 2) przeznaczono środki finansowe w wysokości 103 012,80 zł. Z Programu „Posiłek w szkole i w domu” (zadanie 1) oraz Pozostałego zadania

z zakresu dożywiania (zadanie 2) skorzystało łącznie 1306 osób (1252 osoby – zadanie 1 i 54 osoby – zadanie 2). W roku 2021 z pomocy w ramach obu w/w zadań skorzystały 1444 osoby. W porównaniu do roku 2021 w roku sprawozdawczym znacznie zwiększyła się wysokość środków finansowych wydatkowanych na realizację pomocy żywnościowej zaś zmniejszyła się liczba korzystających z tej formy wsparcia.

Program Operacyjny Pomoc Żywnościowa (POPŻ) 2014-2020, Podprogram 2020-2021

Program Operacyjny Pomoc Żywnościowa 2014-2020 (PO PŻ) jest współfinansowany ze środków Europejskiego Funduszu Pomocy Najbardziej Potrzebującym FEAD (Fund for European Aid to the Most Deprived). Program został opracowany zgodnie z Rozporządzeniem Parlamentu Europejskiego i Rady (UE) nr 223/2014 z dnia 11 marca 2014 r. w sprawie Europejskiego Funduszu Pomocy Najbardziej Potrzebującym.

Celem Programu jest udzielenie wsparcia osobom doświadczającym najgłębszych form ubóstwa poprzez udostępnienie pomocy żywnościowej w formie paczek lub posiłków. Pomoc mogą otrzymywać osoby/rodziny znajdujące się w trudnej sytuacji życiowej i uzyskujące dochód nieprzekraczający: 1 707,20 zł w przypadku osoby samotnie gospodarującej, czyli dochód nieprzekraczający 220% kryterium dochodowego uprawniającego do korzystania z pomocy społecznej (tj. 776 zł); 1320 zł w przypadku osoby w rodzinie, czyli dochód nieprzekraczający 220% kryterium dochodowego uprawniającego do korzystania z pomocy społecznej (tj. 600 zł). Aby otrzymać pomoc żywnościową należy zgłosić się do właściwego ze względu na miejsce zamieszkania ośrodka pomocy społecznej (OPS) lub do organizacji partnerskiej wydającej żywność w celu zakwalifikowania do odbioru żywności. Osoby potrzebujące otrzymują artykuły: warzywne i owocowe, skrobiowe, mleczne, mięsne, a także cukier i olej. Osoby potrzebujące mogą także skorzystać z bezpłatnych szkoleń lub warsztatów dotyczących m.in. przygotowywania posiłków, diety oraz zdrowego odżywiania, sprawnego zarządzania budżetem domowym, zapobiegania marnowaniu żywności w celu zwiększenia samodzielności i włączenia społecznego.

Program POPŻ ma zasięg ogólnopolski. W roku 2022 program był realizowany na zasadach partnerskich określonych w zawartym porozumieniu, w którym „Partnerem Wiodącym” była Rada Naczelna Polskiego Komitetu Pomocy Społecznej (miejsce realizacji: Magazyn Wsparcia Społecznego Praga Północ przy ul. Środkowej 14) natomiast Ośrodek był „Partnerem”. W ramach Podprogramu 2020/2021 od stycznia do grudnia 2022 r. wydano 628 skierowań, które obejmowały pomocą żywnościową 1125 osób. (w 2021: 636 skierowań dla 1006 osób w rodzinie). W roku 2022r wydano również 105 skierowań dla rodzin pochodzących z Ukrainy.

Zestaw roczny artykułów spożywczych w POPŻ Podprogram 2020/2021 obejmował m.in. koncentrat pomidorowy w puszcze, makarony(także bezglutenowe), fasolę białą, ryż, kasze, szynkę,

pasztet, konserwy rybne, ser żółty, mleko, ser żółty, gołąbki w sosie pomidorowym, cukier, olej, soki owocowe, powidła śliwkowe, słodycze i inne. Łączna waga produktów spożywczych, które docelowo otrzymała osoba skierowana do programu wynosiła ok. 50 kg. Pomoc była świadczona z częstotliwością raz na trzy tygodnie (w ciągu 10 miesięcy funkcjonowania programu). Jednorazowa paczka zawierała minimum 3 różne produkty spożywcze.

5.2.3. Świadczenia z tytułu zapewnienia opieki osobom starszym i niepełnosprawnym

5.2.3.1. Kierowanie do domów pomocy społecznej

W roku 2022 OPS prowadził 70 (79 w 2021r.) postępowań w zakresie kompletowania dokumentacji w sprawach kierowania osoby do Domu Pomocy Społecznej. Z uwagi na sytuację samotnego zamieszkania i konieczność zapewnienia całodobowej opieki 46 rodzin złożyło taki wniosek samodzielnie a 24 wydanych decyzji było na podstawie postanowienia Sądu bez zgody osoby kierowanej. Decyzje w/w sprawach wydaje Warszawskie Centrum Pomocy Rodzinie.

W roku 2022 zakończono 62 postępowania - osoby zamieszkałe w DPS, zrezygnowały bądź zmarły. Ośrodek Pomocy Społecznej monitorował sytuację osób oczekujących na pobyt w domu pomocy społecznej – przeprowadzał rodzinne wywiady środowiskowe (cz. IV) oraz uzupełniał dokumentację. W ramach zadania pracownicy socjalni prowadzili również sprawy związane z ustaleniem osób zobowiązanych do ponoszenia odpłatności za pobyt w domu pomocy społecznej. W 2022 roku przeprowadzono 310 (w 2021 -178) postępowań ww. sprawach.

5.2.3.2. Kierowanie do ośrodków wsparcia

W 2022 roku 26 osób otrzymało skierowanie do Środowiskowego Domu Samopomocy Warszawskiego Towarzystwa Pomocy Lekarskiej i Opieki nad Psychicznymi i Nerwowo Chorymi przy ulicy Jagiellońskiej 54. Do Domu Dziennego Pobytu OPS przy ulicy Brzeskiej 4 skierowano 89 osób a 11 osób do pobytu w mieszkaniach chronionych, prowadzonych przez organizacje pozarządowe.

5.2.3.3. Zapewnienie usług opiekuńczych i specjalistycznych

Od 01.02.2018 roku organizację i finansowanie zadania przejęło Centrum Usług Społecznych "Społeczna Warszawa" OPS nadal realizuje działania związane z przyznaniem usług, wydaniem decyzji administracyjnych i ich kontrolowaniem. Rodzaj usług świadczonych w roku 2022.

- **Usługi opiekuńcze i specjalistyczne usługi opiekuńcze** realizowane w miejscu zamieszkania osób, które z powodu wieku, choroby, innych przyczyn, wymagają częściowej opieki i pomocy w zaspokajaniu potrzeb życiowych. Udzielenie tej formy pomocy pozwala osobom o ograniczonych możliwościach samoobsługi jak najdłużej pozostać w miejscu zamieszkania, bez konieczności korzystania z opieki instytucjonalnej.

W 2022 roku świadczeniem w formie usług opiekuńczych i specjalistycznych usług opiekuńczych objęto 342 osoby, zrealizowano 70 435 świadczeń (384 osoby, którym udzielono 70 550 świadczeń w 2021), w tym 9 378 godzin wykorzystano na specjalistyczne usługi opiekuńcze. W porównaniu do roku 2021 zmniejszyła się liczba osób korzystających z usług opiekuńczych i specjalistycznych usług opiekuńczych i zmniejszyła się liczba udzielonych świadczeń.

Specjalistyczne usługi w miejscu zamieszkania dla osób z zaburzeniami psychicznymi, dostosowane do szczególnych potrzeb osób, wynikających z rodzaju schorzenia lub niepełnosprawności. Zakres usług obejmował m.in.: uczenie i rozwijanie umiejętności niezbędnych do samodzielnego życia, pielęgnację jako wsparcie procesu leczenia, rehabilitację fizyczną i usprawnianie realizowane. W/w usługi były realizowane w ramach zadań zleconych gminie.

W roku 2022 ze specjalistycznych usług w miejscu zamieszkania dla osób z zaburzeniami psychicznymi korzystało 12 (w 2021 roku - 15) usługobiorców, zrealizowano 2 019 godzin świadczeń (2333 w 2021 świadczenia). W roku sprawozdawczym zmniejszyła się zarówno liczba osób korzystających z tej formy usług jak i liczba udzielonych świadczeń.

5.2.4. Sprawienie pogrzebu

Jest to zadanie własne o charakterze obowiązkowym. Dotyczy organizacji pochówku osób samotnych, nie posiadających bliskich, osób bezdomnych, w tym także o nieustalonej tożsamości, zmarłych na terenie lokalnego szpitala. W roku 2022 Ośrodek sprawił 45 pogrzebów oraz 9 refundowanych przez ZUS (50 pogrzebów w roku 2021, w tym 12 refundowanych przez ZUS). Na realizację zadania wydatkowano środki finansowe w wysokości 144 745 złotych (140 581,47 zł roku 2021). W roku sprawozdawczym zmniejszyła się liczba sprawionych pogrzebów. Średni koszt usługi pogrzebowej w roku 2022 wynosił 3 217 zł. W roku 2021 był wyższy i wynosił 3 699,51. Różnica ta może wynikać z faktu, że 2022r. osoby zmarłe były w większości chowane w grobach rodzinnych (dochówek), co znacznie obniżyło koszty pogrzebów finansowanych przez Ośrodek. Usługi pogrzebowe na rzecz Ośrodka świadczyła firma zewnętrzna, wyłoniona zgodnie z zastosowaniem ustawy zamówień publicznych.

Analizę przyznanych świadczeń z ustawy o pomocy społecznej oraz analizę pomocy przyznanej w latach przyznanych w latach 2021-2022 przedstawiono w tabeli nr 11 i nr 12.

Tabela nr 11. Świadczenia z ustawy o pomocy społecznej, przyznane w latach 2021-2022. MPIPS

Wyszczególnienie	Liczba osób, którym decyzją przyznano świadczenie		Liczba rodzin		Liczba osób w rodzinach	
	2022	2021	2022	2021	2022	2021
Świadczenia przyznane w ramach zadań zleconych i zadań własnych (bez względu na ich rodzaj, liczbę oraz źródło finansowania)	2007	2103	1682	1758	2500	2731
W tym:	1363	1381	1333	1347	2015	2160
- świadczenia pieniężne	840	884	687	721	1243	1315
- świadczenia niepieniężne						
Świadczenia przyznane w ramach zadań <u>zleconych</u> bez względu na ich rodzaj, formę i liczbę	12	15	12	15	14	16
Świadczenia przyznane w ramach zadań <u>własnych</u> bez względu na ich rodzaj, formę i liczbę	1995	2088	1670	1743	2 486	2715
Pomoc udzielana w postaci pracy socjalnej -ogółem	x	x	2111	2186	3065	3330
- wyłącznie w postaci pracy socjalnej				429	565	
Interwencja kryzysowa	x	x	30	13	48	23
Poradnictwo specjalistyczne (m.in. prawne, rodzinne, psychologiczne)	x	x	758	844	1820	1822

Opracowanie własne na podstawie Sprawozdań MPIPS za rok 2020.i 2021

Tabela nr 12. Analiza pomocy przyznanej w latach 2021- 2022

Wyszczególnienie	Kwota	Liczba osób	Kwota	Liczba osób
	2022 rok		2021 rok	
Dożywianie:	w tym: 2 020 112,80 (2022rok)		<u>1 911 936,20 zł (2021rok)</u>	
Realizacja programu				
"Posiłek w szkole i w domu" w tym:	1 917 100,00	1252	1 797 948,40	1366
żywnienie zbiorowe w jadłodajniach	291 606,30	91	210 499,50	70
żywnienie zbiorowe w formie cateringu	0,0	0	46 947,60	20
Opłaty za obiady w szkołach	130 886,70	185	80 747,50	188
Żywnienie w przedszkolach i żłobkach	36 814,00	79	28 669,80	98
Zasiłki celowe na zakup żywności	1 457 793,00	897	1 431 084,00	990
Pozostałe zadania z zakresu dożywiania w tym:	103 012,80	54	113 987,70	78
żywnienie zbiorowe w jadłodajniach	64 029,00	21	74 974,50	24

żywienie zbiorowe w formie cateringu	0,00	0	8 051,40	5
Opłaty za szkolne obiady	15 560,80	18	8 084,80	19
Zasiłki celowe na zakup żywności	23 423,00	15	22 877,00	30
Usługi opiekuńcze	CUS 0	342	CUS 0	384
Specjalistyczne usługi opiekuńcze (od 01.02.2018 r.)	CUS 0	58	CUS 0	62
Usługi opiekuńcze dla osób z zaburzeniami psychicznymi	CUS 0	12	CUS 0	15
Sprawienie pogrzebu	144 744,82	54 W tym 9 refundowanych przez ZUS	140 581,47	50 w tym-12 refundowanych przez ZUS
Pomoc finansowa, w tym:				
Zasiłki stałe	3 086 775,29	547	3 078 189,63	584
Zasiłki okresowe	1 861 136,49	513	1 720 426,27	547
Zasiłki celowe pozostałe (bez dożywiania)	2 252 164,78	1131	1 521 082,40	1085
Zasiłki celowe - pomoc dla cudzoziemców, którym udzielono zgody na pobyt ze względów humanitarnych lub zgody na pobyt tolerowany na terytorium RP. Ukraina, w tym jednorazowe świadczenie 300 zł	908 995,63 w tym 874 800 jednorazowe świadczenie	2 916 osób pochodzenia ukraińskiego	31 674,00	
Opłaty składki zdrowotnej za podopiecznych OPS nieobjętych ubezpieczeniem zdrowotnym	228 707,11	414	232 551,09	453
Wypłata świadczeń za wykonywanie prac społecznie - użytecznych	5 737,19	8	10 633,04	9
Stypendia szkolne	244 505,47	196 dzieci w 96 rodzinach	305 449,42	217 dzieci w 122 rodzinach
Zasiłki szkolne	7 440	12 dzieci	5 580,00	9 dzieci

W roku sprawozdawczym zmniejszyła się liczba rodzin korzystających z zasiłku stałego z 584 os. osób w roku 2021 do 547 osób w roku 2022 ale wysokość środków finansowych przeznaczonych na realizację zadania pozostała na takim samym poziomie.

Według kolejności, największe środki finansowe zostały przeznaczone na realizację: zasiłków stałych, celowych, pomocy żywnościowej w tym programu "Posiłek w szkole i w domu" na lata 2019-2023 oraz zasiłków okresowych.

Dodatkowe zadanie, wynikające z działań wojennych na Ukrainie i napływie osób potrzebujących, stworzyło konieczność uruchomienia dodatkowych środków finansowych, których OPS był dysponentem – zadanie: pomoc dla repatriantów oraz uchodźców zostało zwiększone o środki od Wojewody oraz Unicef. Jednorazowe świadczenie pieniężne w wysokości 300 zł na osobę otrzymało 2 916 osób przebywających na terenie dzielnicy Praga-Północ spełniających kryteria zgodnie z ustawą z dnia 12 marca 2022r na kwotę 874 800,00 zł.

5.2.5. Poradnictwo specjalistyczne

Pomoc w formie poradnictwa specjalistycznego: psychologicznego, rodzinnego, prawnego, pedagogicznego dla osób zagrożonych lub doświadczających przemocy, bezrobotnych, poszukujących pracy oraz niepełnosprawnych była realizowana w Dziale Pomocy Specjalistycznej OPS. Celem zwiększenia oferty kierowanej do mieszkańców dzielnicy w roku 2022 kontynuowano współpracę ze środowiskiem lokalnym. Pracownicy Działu Pomocy Specjalistycznej OPS w roku 2022 świadczyli pomoc w zakresie wsparcia psychologa, specjalisty pracy z rodziną, oraz udzielali konsultacji z zakresu poradnictwa specjalistycznego: rodzin z dziećmi oraz osób zagrożonych bądź doświadczających przemocy, w zakresie aktywizacji zawodowej osób bezrobotnych i osób niepełnosprawnych. W dziale znajduje się również Zespół Asysty Rodzinnej z 5 asystentami rodziny.

Asystenci pracują z rodzinami skierowanymi przez sąd oraz zgłaszającymi się bezpośrednio do OPS w ramach ustawy o wspieraniu rodziny i systemie pieczy zastępczej z 2012r. Głównym celem pracy asystentów rodziny jest wzmacnianie umiejętności wychowawczych rodziców i takie wspieranie rodzin, żeby dzieci nie trafiły do systemu pieczy zastępczej.

Tabela nr 13. Poradnictwo specjalistyczne w latach 2021 i 2022.

Rodzaj poradnictwa	Liczba rodzin	Liczba udzielonych porad	Liczba rodzin	Liczba udzielonych porad
	2022 rok		2021 rok	
Prawne	171	191	250	304
Psychologiczne	119	149	95	151
Rodzinne, w tym związane z sytuacją wystąpienia przemocy i asystą rodzinną	291	523	344	583
Zawodowe	135	281	110	212
Niepełnosprawnych	42	81	45	100
Razem	758	1225	844	1350

W roku 2022 z poradnictwa specjalistycznego korzystały 758 rodziny, udzielono 1225 porad i konsultacji (844 rodziny, 1350 porady i konsultacje udzielone w roku 2021). Poradnictwo specjalistyczne było realizowane w formie indywidualnych konsultacji, konsultacji i porad telefonicznych i spotkań bezpośrednich. Pracownicy Działu Pomocy Specjalistycznej angażowali się również w działania i konsultacje specjalistyczne na rzecz osób z Ukrainy, które przekroczyły granicę po 24 lutego 2022. Specjaliści współpracują z pracownikami socjalnymi oraz ośrodkami wsparcia, tym z pracownikami i mieszkankami Domu Samotnej Matki i Dziecka a także z placówkami działającymi dla osób starszych i niepełnosprawnych.

W zakres obowiązków wchodzi również wsparcie merytoryczne i profesjonalne osób biorących udział w posiedzeniach Grup Roboczych w procedurze Niebieskiej Karty, a także nadzór nad Zespołem Asysty Rodzinnej.

Zakres poradnictwa specjalistycznego realizowanego w roku 2022.

- **Poradnictwo psychologiczne.**

W 2022 r. z pomocy psychologa korzystało 119 rodzin w tym: z problemem alkoholowym (27), w kryzysie psychologicznym (45), z problemem przemocy (16). Psycholog podejmował działania interwencyjne w sprawach: osób starszych i przewlekle chorych (23), i w rodzinach, w których występowała choroba psychiczna (8) współpracując z Poradnią Zdrowia Psychicznego. Psycholog OPS bierze udział w spotkaniach grup roboczych Zespołu Interdyscyplinarnego ds. Przeciwdziałania Przemocy w Rodzinie dla Dzielnicy Praga Północ jako wsparcie szczególnie przy rozmowach z osobami zaproszonymi na Grupy Robocze jako podejrzewane że doświadczają przemocy i przy wezwaniach osób podejrzewanych o stosowanie przemocy w rodzinie.

- **Poradnictwo dla osób niepełnosprawnych.**

Obejmowało m.in: indywidualną diagnozę potrzeb, pracę z indywidualnym przypadkiem, współpracę z organizacjami pozarządowymi oraz instytucjami o charakterze pomocowym, wsparcie w aktywizacji zawodowej i społecznej. Udzielano informacji o przysługujących uprawnieniach i sposobach załatwienia istotnych spraw urzędowych. Kontynuowano współpracę z PFRON i innymi podmiotami w zakresie dofinansowania likwidacji barier architektonicznych, turnusów rehabilitacyjnych, pozyskania sprzętu rehabilitacyjnego. Konsultant opiniował projekty kierowane do osób niepełnosprawnych. Do lipca 2022 r. uczestniczył w działaniach na rzecz utrzymania trwałości projektu partnerskiego „Z@opiekowani - kompleksowe wsparcie osób niesamodzielnych w m.st. Warszawa” oraz z realizacją Projektu Narodowy Program Zdrowia. Pracownik wykonywał też zadania związane z Dostępnością Ośrodka na potrzeby osób z niepełnosprawnością. Współpracował z również ze Środowiskowym Domem Pomocy Społecznej mieszczącym się przy ul. Jagiellońska 54

oraz placówkami wsparcia OPS skierowanych do osób starszych i niepełnosprawnych. W roku 2022 z pomocy skorzystało 42 rodzin, udzielono 81 porad i konsultacji.

- **Poradnictwo zawodowe i pomoc w zakresie aktywizacji zawodowej.**

W roku 2022 z poradnictwo zawodowe było świadczone w formie stacjonarnej oraz konsultacji/porad telefonicznych. Podobnie jak w roku 2021, w roku sprawozdawczym najliczniejszą grupę korzystających z porad stanowiły osoby długotrwale bezrobotne wymagające wsparcia długofalowego, wielokierunkowego oraz wzmocnienia i podniesienia samooceny. Spośród tej grupy świadczeniobiorców osoby chętne były kwalifikowane m.in. do programu prac społecznie użytecznych. W ramach konsultacji interesanci uzyskiwali informacje o potrzebach rynku pracy i aktualnych ofertach, możliwościach kształcenia na różnych poziomach, (m.in. poprzez udział w projektach EFS). Specjalista udzielał pomocy m.in.: w przygotowaniu dokumentów aplikacyjnych, tworzeniu i realizacji indywidualnego planu działania (IPD), wskazywał skuteczne metody poszukiwania pracy. Przeprowadzał rozmowy z pracodawcami celem pozyskiwania informacji o aktualnych ofertach. We współpracy z Urzędem Pracy organizował i realizował program prac społecznie użytecznych a także rekrutował osoby chętne do projektów aktywizacji zawodowej.

W roku 2022 z w/w poradnictwa skorzystało 135 rodzin, udzielono 281 porad i konsultacji.

- **Poradnictwo rodzinne oraz dla rodzin z problemem przemocy.**

Poradnictwo realizowano dla rodzin z problemem zaburzonych relacji rodzinnych, zaniedbania obowiązków rodzicielskich względem dziecka, braku umiejętności wychowawczych, zagrożenia przemocą. Obejmowało m.in.: prowadzenie pogłębionej diagnozy, określenie metod i form pracy, sporządzanie planu pomocy oraz monitorowanie etapów jego realizacji a także podejmowanie interwencji zabezpieczających dobro dzieci w sytuacjach zagrożenia ich zdrowia i życia.

Konsultant oraz specjalista pracy z rodziną towarzyszyli pracownikom socjalnych podczas interwencji w środowisku, współpracowali z podmiotami działającymi na rzecz poprawy sytuacji konkretnej rodziny (m.in. Poradnią Psychologiczno-Pedagogiczną, PWD i innymi), świadczyli poradnictwo w sytuacji przemocy bądź zagrożenia przemocą. Wskazywali zainteresowanym oferty innych podmiotów, sprawowali nadzór merytoryczny w DSMiD, opiniowali projekty społeczne kierowane do rodzin. Podobnie jak w roku 2021, w roku sprawozdawczym konsultant koordynował pracę Zespołu Interdyscyplinarnego i grup roboczych a także uczestniczył bezpośrednio w procedurze Niebieskiej Karty, prowadząc spotkania specjalistów w ramach Grup Roboczych i rozmawiając zarówno z osobami doświadczającymi przemocy, jak i podejrzanymi o stosowanie przemocy w rodzinie. W roku 2022 z poradnictwa rodzinnego skorzystały 291 rodziny, udzielono 523 porad i konsultacji.

- **Poradnictwo prawne**

W okresie sprawozdawczym adwokat wykonywał obsługę prawną na zasadach określonych w ustawie prawo o adwokaturze oraz zgodnie z zawartą umową zatrudnieni. W ramach obsługi prawnej wykonywane były bieżące czynności takie jak konstruowanie i opiniowanie umów, udzielanie opinii i konsultacji prawnych w sprawach świadczeń z pomocy społecznej, opracowanie projektów decyzji administracyjnych i wystąpień do organów administracyjnych. Porady prawne były udzielane świadczeniobiorcom Ośrodka oraz innym osobom uprawnionym do uzyskania pomocy ze względu na trudną sytuację materialną i rodzinną. Zakres udzielanych porad prawnych obejmował: prawo rodzinne, lokalowe, cywilne, karne, administracyjne, pracy i ubezpieczeń społecznych. Porady dotyczyły postępowań przed sądami powszechnymi i administracyjnymi oraz organami administracji publicznej. Adwokat uczestniczył w przygotowaniu i opiniowaniu procedur przetargowych w trybie ustawy Prawo Zamówień Publicznych (tekst jednolity Dz.U. z 2017 r. poz. 1579 z późn. zm.) W roku 2022 171 rodzinom udzielono 191 porad konsultacji i opinii prawnych.

5.2.6. Interwencje kryzysowe

Aby zapobiegać pogłębieniu się sytuacji kryzysowej potrzeba szybkich działań obejmujących: pomoc materialną i niematerialną (m.in. pracę socjalną, poradnictwo specjalistyczne, doradztwo oraz działalność informacyjną). W 2022 r. przeprowadzono 30 **interwencji kryzysowych** (48 osób w rodzinach). Powody zgłoszonych interwencji kryzysowych to m.in.:

- zagrożenie z powodu podejrzenia/ewentualnego stosowania przemocy wobec wspólnie zamieszkałych osób (m.in. dzieci, osób starszych),
- zagrożenia życia i zdrowia osób starszych, samotnych w związku z ich sytuacją zdrowotną, brakiem opieki ze strony rodziny,
- dotyczące osób bezdomnych przebywających w miejscach niemieszkalnych w okresie zimy (na klatkach schodowych, w pobliżu stacji Metra, parku, terenach nad Wisłą),
- dotyczące realizacji Postanowienia Sądu w sprawach umieszczenia w Domu Pomocy Społecznej bez zgody.

6. ŚWIADCZENIA Z INNYCH USTAW

6.1. Realizacja obowiązku wynikającego z Ustawy o wspieraniu rodziny i systemie pieczy zastępczej

- Asystent rodziny w Ośrodku Pomocy Społecznej

Ustawa o wspieraniu rodziny i systemie pieczy zastępczej z dnia 9 czerwca 2011 r. (tekst jednolity Dz.U. 2017 poz. 697), nakłada na gminy obowiązek udzielania pomocy rodzinom dysfunkcyjnym z dziećmi. Pomoc ta realizowana jest poprzez działania asystenta rodziny, którego zadaniem jest wsparcie rodziny w przezwyciężaniu trudności związanych z opieką i wychowaniem

małoletnich dzieci. W roku 2022 pomoc asystenta była kierowana do rodzin z wieloma problemami, w których wychowują się małoletnie dzieci, doświadczających splotu co najmniej dwu trudnych sytuacji życiowych (takich jak m.in.: ubóstwo, bezrobocie, niepełnosprawność, przemoc i inne), wykazujących bezradność w sprawach opiekuńczo-wychowawczych i prowadzeniu gospodarstwa domowego. Z powodu niewydolności wynikającej z ww. trudnych sytuacji życiowych oraz własnych zaniedbań, rodziny te były zagrożone odebraniem dzieci do pieczy zastępczej. Aby temu zapobiec realizowano wsparcie na wielu poziomach, o charakterze socjalnym w tym: materialnym i psychologicznym. Zadaniem asystenta rodziny było podnoszenie samooceny członków rodziny i zwiększenie poczucia wpływu na własne życie. Także pomoc w rozwoju kompetencji poszczególnych członków rodziny, motywacji do osiągania wyznaczonych celów, wzbudzanie wiary we własne możliwości oraz rozwijanie umiejętności podejmowania trudnych wyzwań. Jednym z etapów pracy z rodziną była analiza relacji i problemów wychowawczych z dziećmi. Wsparcie asystenta rodziny było prowadzone w miejscu zamieszkania lub w miejscu wskazanym przez rodzinę, za jej zgodą i z jej aktywnym udziałem. W 2022 roku pomocą asystenta zostały objęte 63 rodziny, w których wychowywało się 138 dzieci. W latach 2019-2021 Ośrodek Pomocy Społecznej brał aktywny udział w pilotażowym Projekcie Praski Kokon. W roku sprawozdawczym, na zlecenie Miasta stołecznego Warszawy odbyły się konsultacje dotyczące realizacji takiego programu w roku 2023 w 18 dzielnicach Warszawy jako Projekt Warszawski Kokon. Praskie doświadczenia Działu Pomocy Specjalistycznej, a w szczególności asystentów rodziny, którzy byli zaangażowani w Projekt Praski Kokon stanowiły cenne wsparcie merytoryczne w adaptacji nowego projektu na całą Warszawę.

6.2. Świadczenie obowiązków wynikających z ustawy o przeciwdziałaniu przemocy w rodzinie

Zespół Interdyscyplinarne ds. Przemocy w Rodzinie dla Dzielnicy Praga-Północ (ZI) został powołany na podstawie art. 9a ust 15 ustawy z dn. 29 lipca 2005 roku o przeciwdziałaniu przemocy w rodzinie (Dz.U. z 2010 r. nr 125, poz. 842) oraz zgodnie z Zarządzeniem nr 1663/2011 Prezydenta m.st. Warszawy z dnia 25.10.2011 r. Siedziba Zespołu mieści się w Ośrodku Pomocy Społecznej Dzielnicy Praga-Północ przy ul. Szymanowskiego 6/61 w Warszawie. Od 2015 roku funkcję przewodniczącej i wiceprzewodniczącej ZI pełnią przedstawiciele OPS, dla których jest to zadanie dodatkowe, realizowane obok podstawowych obowiązków służbowych, bez dodatkowej gratyfikacji finansowej. Głównym zadaniem Zespołu Interdyscyplinarnego jest integrowanie i koordynowanie działań różnych podmiotów oraz specjalistów uprawnionych do interwencji i pomocy w zakresie przeciwdziałania przemocy w rodzinie. W ramach procedury Niebieskiej Karty ZI powołuje grupę roboczą, która składa się z przedstawicieli instytucji, służb i specjalistów współpracujących z rodziną (m.in. takich jak: dzielnicowy, pedagog szkolny, pracownik ochrony zdrowia, kurator sądowy,

asystent rodziny, pracownik socjalny i inni). Udział w posiedzeniach grup roboczych jest bezpłatny. Dla wszystkich powołanych osób jest to zadanie dodatkowe, obok wykonywania podstawowych obowiązków służbowych. Procedura „Niebieskiej Karty” (NK), może być wszczęta z inicjatywy osób zaangażowanych w sytuację przemocy lub bez ich zgody, w tym bez zgody osoby pokrzywdzonej.

Na mocy ww. ustawy, OPS zajmuje się obsługą administracyjno-biurową Zespołu Interdyscyplinarnego. **Działania, realizowane przez OPS w ramach obsługi organizacyjno-technicznej Zespołu Interdyscyplinarnego to m.in.:**

- zapewnienie pomieszczenia, dostępu do sprzętu biurowego i wyposażenia w materiały biurowe,
- zabezpieczenie miejsca przechowywania dokumentacji,
- organizacja spotkań oraz przygotowanie materiałów na posiedzenia ZI i grup roboczych,
- rejestracja korespondencji przychodzącej i wychodzącej,
- protokołowanie posiedzeń Zespołu,
- przygotowanie projektów pism dla Zespołu.

Zadania związane z obsługą administracyjno-techniczną ZI to m.in.:

- prowadzenie grupy roboczej i protokołowanie posiedzeń,
- ustalanie z członkami grupy planu pomocy rodzinie oraz harmonogramu realizacji działań,
- monitorowanie działań innych członków grup roboczych, przyjmowanie informacji o podjętych działaniach oraz monitorowanie przebiegu pracy z rodziną, udział w realizacji wyznaczonych celów.

Zadania Przewodniczącego Zespołu Interdyscyplinarnego to m.in.:

- reprezentowanie Z I na zewnątrz,
- koordynacja pracy oraz przygotowanie materiałów na posiedzenia ZI i grup roboczych,
- przyjmowanie NK i korespondencji związanej z realizacją procedury,
- nadzór nad pracą grup roboczych, udzielanie merytorycznego wsparcia, konsultacji i akceptowanie dokumentacji związanej z pracą grupy,
- podpisywanie protokołów, uchwał i korespondencji.

Funkcjonowanie Zespołu Interdyscyplinarnego ds. Przemocy w Rodzinie dla Dzielnicy Praga-Północ w latach 2021-2022 przedstawiono w tabeli nr 14.

Tabela nr 14. Zespół Interdyscyplinarny ds. Przeciwdziałania Przemocy w Rodzinie dla Dzielnicy Praga-Północ m.st. Warszawy w latach 2021-2022.

Działania Zespołu Interdyscyplinarnego	Rok 2022	Rok 2021
Liczba posiedzeń ZI	11	12
Liczba założonych Niebieskich Kart, bez kontynuowanych z lat ubiegłych	109	113

Liczba działających Grup Roboczych	102	112
Liczba posiedzeń Grup Roboczych	394	489
Liczba osób powołanych do Grup Roboczych	462	504
Liczba rodzin objętych pomocą	138	113
Liczba osób objętych pomocą.	406	419

Najwięcej procedur Niebieskiej Karty wdrażają przedstawiciele Policji-Komendy Rejonowej Warszawa VI podczas interwencji pod adresem. W roku 2022 funkcjonariusze założyli 94 Niebieskich Kart druk A. Mniejszą liczbę – 15 NK druk A wypełnili pracownicy tutejszego Ośrodka Pomocy Społecznej. Do ZI wpłynęły również 2 Niebieskie Karty przekazane przez instytucje oświatowe - szkołę i przedszkola oraz 6 procedur z ochrony zdrowia i 2 NK przekazane przez Komisję Rozwiązywania Problemów Alkoholowych Dzielnicy Zespół dla Dzielnicy Praga-Północ.

6.3. Pomoc materialna dla uczniów - stypendia i zasiłki szkolne

Ustawodawca wyodrębnił dwa rodzaje pomocy materialnej: o charakterze socjalnym i motywacyjnym - stypendium szkolne i zasiłek szkolny. Celem tej pomocy jest wyrównywanie szans edukacyjnych i umożliwienie lepszego startu w dorosłe życie dzieciom i młodzieży z uboższych środowisk. Świadczenia pomocy materialnej kierowane są do uczniów i słuchaczy pobierających naukę w różnych typach szkół i słuchaczy kolegów pracowników służb społecznych (do ukończenia kształcenia nie dłużej niż do ukończenia 24 r. życia) a także wychowanków przebywających w ośrodkach wychowawczych (do czasu ukończenia realizacji obowiązku nauki).

Stypendium szkolne może być udzielone w formie:

- pomocy o charakterze edukacyjnym obejmującej m.in:
 - zakup podręczników, lektur i innych książek pomocnych w realizacji procesu dydaktycznego,
 - zakup komputerów stacjonarnych, laptopów lub tabletów,
 - zakup biletów miesięcznych lub kwartalnych uprawniających do korzystania z komunikacji miejskiej,
- całkowitego lub częściowego pokrycia kosztów udziału w zajęciach edukacyjnych, w tym wyrównawczych i edukacyjnych realizowanych poza szkołą.

Zasiłek szkolny może być przyznany uczniowi, który znajduje się w przejściowo trudnej sytuacji materialnej z powodu zdarzenia losowego takiego jak m.in. śmierć rodzica wspólnie zamieszkującego i gospodarującego, kradzież w mieszkaniu, pożar lub zalanie mieszkania, klęska żywiołowa (susza, powódź), ciężka choroba członka rodziny wspólnie zamieszkującego i gospodarującego, wypadek

komunikacyjny. Wysokość zasiłku szkolnego nie może przekroczyć jednorazowo kwoty stanowiącej pięciokrotności kwoty zasiłku rodzinnego (tj. 620 zł).

W ramach kwoty 244 505 zł pochodzącej w 20 % ze środków własnych - 48 901,80 zł a 80% ze środków finansowych wojewody mazowieckiego - 195 603,67 zł. W 2022 roku wydano 196 decyzji dla 96 rodzin, przyznających prawo do stypendium szkolnego. W przypadku 12 dzieci wydano decyzje administracyjne dotyczące wypłaty zasiłku szkolnego. Ponadto wydano 2 decyzje dotyczące stypendium szkolnego dla dzieci z Ukrainy przebywający na terytorium Polski po wybuchu konfliktu 24.02.2022 roku.

6.4. Potwierdzenie prawa do świadczeń opieki zdrowotnej

Ośrodek prowadził postępowania w sprawie ustalenia uprawnień do świadczeń opieki zdrowotnej finansowanych ze środków publicznych na podst. Art. 2, art.7 art. 54 ustawy z dnia 27 sierpnia 2004 r. o świadczeniach opieki zdrowotnej finansowanych ze środków publicznych (tekst jednolity Dz.U. z 2017 r. poz. 1938). Podstawą wydania **224 decyzji** administracyjnych ww. sprawie było przeprowadzenie rodzinnego wywiadu środowiskowego.

7. PROJEKTY I PROGRAMY

7.1. Kontrolowane prace na cele społeczne

Od 2015 roku Ośrodek Pomocy Społecznej Dzielnicy Praga-Północ m.st. Warszawy, w porozumieniu z Sądem Rejonowym dla Warszawy Praga-Północ zapewnia realizację kontrolowanych prac na cele społeczne, wykonywanych przez osoby kierowane w ramach odbywania kary za popełnione wykroczenia (Rozporządzenie Ministra Sprawiedliwości z dnia 1 czerwca 2010 r., Dz.U. nr 98, poz. 634.). Kara może być wykonywana na rzecz instytucji i organizacji użyteczności publicznej.

Praca społecznie użyteczna wykonywana w zamian za grzywnę, której egzekucja okazała się bezskuteczna – nie jest pracą w rozumieniu Kodeksu pracy. Skazany ponosi koszty ew. badania lekarskiego a podmiot, który go zatrudnia ponosi koszty nadzoru, wyposażenia w narzędzia i urządzenia, niezbędne środki czystości i ochrony - odpowiednie do charakteru powierzonych prac. W roku 2022 koordynatorem programu był pracownik OPS, odpowiedzialny za sprawozdawczość oraz organizowanie i monitorowanie pracy osób kierowanych do odbycia kary.

W ramach programu były realizowane prace porządkowe i techniczne, głównie na terenie Domu Samotnej Matki i Dziecka OPS. W 2022 roku zostało przepracowanych 990 godzin (960 godzin przepracowanych w roku 2021).

7.2. Wolontariat w Ośrodku Pomocy Społecznej

Wolontariat w Ośrodku Pomocy Społecznej funkcjonuje od 2002 roku. Od roku 2004 jest prowadzony przez pracowników OPS którzy podjęli się realizacji programu dodatkowo, oprócz własnych zadań merytorycznych. Według definicji Centrum Wolontariatu wolontariat to „bezpłatne, świadome, dobrowolne działanie na rzecz innych wykraczające poza więzi rodzinno-koleżeńsko-przyjacielskie”. Wolontariat tworzy możliwość poszerzenia oferty kierowanej do osób potrzebujących, bez ponoszenia nakładów finansowych. Działania wolontariatu koncentrują się na łączeniu osób, które chcą nieodpłatnie świadczyć pomoc z tymi, którzy pomocy potrzebują. Z pomocy wolontariusza może korzystać każdy mieszkaniec Dzielnicy, niezależnie od statusu materialnego.

Formy realizowane w roku 2022.

- Pomoc indywidualna osobom starszym i niepełnosprawnym (m.in. przy robieniu zakupów i wyprowadzaniu zwierząt).
- Wolontariat pracowniczy – polega na koordynowaniu pracy wolontariuszy z instytucji, korporacji i organizacji pozarządowych (np. realizowanej na rzecz jednostek organizacyjnych OPS). Wolontariat OPS jest zarejestrowany w bazach portali NGO (wolontariat.org.pl, skrzynka.dobroci). Wolontariusze rekrutują się spośród mieszkańców dzielnicy, studentów, młodzieży szkół średnich, pracowników instytucji. Lata 2020/21 – czasy pandemii, uwydatniły znaczenie wolontariatu dla systemu społecznego wsparcia. Podobna sytuacja miała miejsce również w roku 2022, kiedy to wolontariusze zaangażowali się w sposób wybitny w pomoc osobom uciekającym z terytorium Ukrainy przed inwazją rosyjską po 24 lutego 2022. Rzesza wolontariuszy w całej Polsce zaangażowała się w organizowanie pomocy materialnej, żywnościowej, lokalowej, psychologicznej itp. W tym najtrudniejszym okresie nieoceniona okazała się współpraca z ZHP i ZHR, stowarzyszeniami i organizacjami działającymi na terenie Pragi - Północ i wieloma innymi organizacjami i firmami, które spontanicznie włączyły się w świadczenie pomocy na rzecz osób najbardziej zagrożonych, przede wszystkim kobiet z dziećmi. Wolontariusze, a szczególnie osoby które władały językiem ukraińskim lub rosyjskim byli cennym wsparciem również dla instytucji, które zostały zaangażowane w pomoc na rzecz przybyłym z całej Ukrainy uchodźcom. W roku 2022 przyjęto 6 kwestionariuszy wypełnionych przez osoby chętne do pracy w ramach wolontariatu z czego podpisano 4 nowe indywidualne porozumienia). W działaniach uczestniczyło 18 wolontariuszy.

W grudniu 2022 roku odbyło się Plebiscyt Praski Wolontariusz edycja 2022 z Okazji Dnia Wolontariusza, podczas którego wręczono dyplomy i nagrody osobom szczególnie zaangażowanym w działania na rzecz społeczności lokalnej w najtrudniejszych okresach pandemii i pomocy osobom

uciekającym z Ukrainy przed konfliktem zbrojnym. Ośrodek zgłosił do nagrody Fundację Godnie Życ oraz p. Izabelę Petrović ze Stowarzyszenia Otwarte Drzwi, jako szczególnie wyróżniającego się w prowadzeniu działalności społecznej na rzecz mieszkańców Pragi-Północ.

7.3. Projekt „Warszawski Kokon”

W latach 2019-2021 w Dzielnicy Praga-Północ był realizowany Projekt Praski Kokon. Jego celem było wypracowanie zintegrowanego kompleksowego modelu przeciwdziałania wykluczeniu biedy, wspierającego całą rodzinę w jej najbliższym sąsiedztwie, który zakłada współpracę lokalnych podmiotów i koordynację działań. Projekt był realizowany w ramach Programu Operacyjnego Wiedza Edukacja Rozwój 2014-2020 współfinansowanego ze środków Europejskiego Funduszu Społecznego. A jednym z jego realizatorów był Ośrodek Pomocy Społecznej- asystenci rodziny zatrudnieni do jego realizacji. Po zakończeniu Projektu w roku 2021 władze M.st. Warszawa, korzystając z wypracowanego na Pradze modelu postanowiły przenieść ten projekt na całą Warszawę jako – Warszawski Kokon. Asystenci rodziny zatrudnieni w OPS odegrali kluczową rolę zarówno w realizacji tego zadania pracując bezpośrednio z beneficjentami Praskiego Kokonu, ale także zaangażowali się w działania ewaluacyjne prowadzone w 2022 r. i działania mające na celu adaptację modelu przez CUS na całą Warszawę.

7.4. Współpraca z organizacjami pozarządowymi działającymi na rzecz mieszkańców Pragi-Północ

- Pracującymi z dziećmi i młodzieżą - Lokalny System Wsparcia, placówki wsparcia dziennego.
- Działającymi na rzecz osób wykluczonych- st. Otwarte Drzwi, Armia Zbawienia, Caritas Warszawsko-Praski.

7.5. Udział w Debacie Społecznej dotyczącej bezpieczeństwa

Porozmawiajmy o bezpieczeństwie - możesz mieć na nie wpływ" - pod takim hasłem w 2022 r. odbyły się 2 debaty społeczne (22.09 i 16.11.2022) w budynku RSM Praga przy ulicy Żąbkowskiej 42 z mieszkańcami Pragi Północ. Miała ona na celu zdiagnozowanie zagrożeń mających wpływ na poczucie ich bezpieczeństwa. Obecni mieli również okazję wymienić się swoimi spostrzeżeniami na temat działania policji, straży miejskiej oraz instytucji z nimi współpracujących. Organizatorem debaty społecznej o bezpieczeństwie z mieszkańcami Pragi Północ, która odbyła się w środę był Komendant Rejonowy Policji Warszawa VI.W spotkaniu zorganizowanym w siedzibie RSM Praga przy ulicy Żąbkowskiej 42 uczestniczył Zastępca Komendanta Rejonowego Policji Warszawa VI ds. Prewencji, Naczelnik Wydziału Prewencji, Kierownik Rewiru I Dzielnicowych, Oficer Prasowy KRP Warszawa VI, dzielnicowi, radni z Urzędu Dzielnicy Praga Północ, Kierownik Delegatury Biura Bezpieczeństwa i Zarządzania Kryzysowego oraz Zastępca Dyrektora Ośrodka Pomocy Społecznej, Naczelnik VI Oddziału

Straży Miejskiej i przedstawiciel Praskiego Centrum Pomocy Bliźniemu. Tematyką spotkań było poczucie bezpieczeństwa mieszkańców i aktualne zagrożenia związane m.in. z oszustami działającymi „na wnuczka”. Ważnym elementem spotkania z mieszkańcami było też przybliżenie działań Straży Miejskiej w tym promowanie wykorzystywania aplikacji 19115 i aplikacji Policji Moja Komenda.

8. Pozostała działalność

8.1. Ośrodki wsparcia dla osób starszych i niepełnosprawnych

W niniejszym rozdziale prezentujemy działania roczne Klubu „Złotego Wieku” i Domu Dziennego Pobytu (form wsparcia dla seniorów), które funkcjonują w strukturze Ośrodka Pomocy Społecznej Dzielnicy Praga-Północ m.st. Warszawy. Celem głównym ww. ośrodków wsparcia jest zapobieganie wykluczeniu społecznemu poprzez wspieranie osób starszych w rozwiązywaniu ich problemów, wspomaganie w zaspokajaniu potrzeb i integracji społecznej oraz międzypokoleniowej.

8.1.1. Dom Dziennego Pobytu

Dom Dziennego Pobytu jest jednostką organizacyjną Ośrodka Pomocy Społecznej, która stanowi ważny element infrastruktury socjalnej, łącząc elementy pomocy środowiskowej oraz instytucjonalnej. Jest ośrodkiem wsparcia dziennego dla osób starszych i niepełnosprawnych, mieszkańców dzielnicy Praga-Północ, którym zapewnia w środowisku - pobyt, gorący posiłek oraz różne formy działalności kulturalnej, rekreacyjnej i integracyjnej.

Z pobytu w Domu mogą korzystać, w pierwszej kolejności, osoby samotne, osamotnione w rodzinie, niepełnosprawne, o niskich dochodach, które z uwagi na ograniczoną sprawność i złe warunki lokalowe nie są w stanie przyrządzić sobie posiłku i uzyskują skierowanie na podstawie decyzji administracyjnej. Pośrednio, funkcjonowanie Ośrodka Wsparcia stanowi formę wsparcia rodziny, która ze względu na pracę zawodową lub zamieszkiwanie oddzielnie, nie może zapewnić osobie bliskiej wystarczającej opieki. W 2022 roku docelowo z pomocy korzystało 85 osób.

Stała oferta działań realizowanych w Domu Dziennego Pobytu OPS to:

- pomoc żywnościowa – zapewnienie dziennego wyżywienia (obiad i podwieczorek),
- aktywizacja fizyczna (w tym manualna) prowadzona przez rehabilitanta: z możliwością korzystania z kącia rehabilitacyjnego,
- terapia zajęciowa - warsztaty artystyczne, plastyczne, muzyczne, malarskie,
- zapewnienie uczestnictwa m.in. w imprezach okolicznościowych i świątecznych,
- przeciwdziałanie marginalizacji osób starszych oraz ich integracja ze środowiskiem lokalnym, w tym wymiana międzypokoleniowa.

Działania realizowane w 2022 roku.:

- Zajęcia plastyczne i teatralne – 1 raz w tygodniu po 2 godziny.
- Rozkosze łamania głowy - Trening pamięci. Zajęcia realizowane w piątki. W ramach ćwiczeń umysłu uczestnicy rozwiązywali rebusy i zagadki przygotowane przez terapeutę.
- Warsztaty muzyczne. Realizowane raz w tygodniu po 2 godziny, prowadzone przez profesjonalistę. Każdorazowo w warsztatach uczestniczyło ok. 15 osób.
- Zajęcia ruchowe. Odbywały się 1 raz dziennie po pół godziny. 6-7 osobowa grupa seniorów uczestniczyła w zajęciach usprawniających.

W sierpniu pensjonariusze uczestniczyli w wyjeździe plenerowym do Puław i Kazimierza w ramach Uniwersytetu Trzeciego Wieku.

W roku 2022 przez placówkę były zorganizowane wyjścia (15 marca i 13 kwietnia) do Muzeum Narodowego na interaktywne spotkania zachęcające do osobistego kontaktu ze sztuką oraz dzielenia się własnymi refleksjami w ramach projektu „Moc sztuki” oraz wyjście do Muzeum Starej Pragi (16.luty) - zwiedzanie i zapoznawanie się z historią dzielnicy. Podopieczni mieli też możliwość zwiedzania Zamku Królewskiego (4 maja), w ramach działań zapoznania seniorów z możliwością korzystania z audio przewodnika podczas zwiedzania Galerii Arcydzieł. Ponadto pracownicy oraz 20 seniorów Domu Dziennego Pobytu OPS po raz kolejny uczestniczyło w ogólnopolskiej akcji „Święty Mikołaj dla seniora”. W ramach aktywizacji pensjonariusze trzykrotnie brali udział w wyjściach do teatru muzycznego. Grupa śpiewających seniorów tworzących zespół „Cała Praga Śpiewa” brała udział w wydarzeniach organizowanych na terenie Warszawy i okolicach. Podopieczni brali też udział w koncercie integracyjnym zespołu Mazowiaczy oraz we wspólnym międzypokoleniowym kolędowaniu w Przedszkolu Bajeczka. Powodzeniem cieszył się również udział w ogólnopolskiej akcji Wielkie Narodowe Czytanie – w tym roku seniorzy wzięli na warsztat utwory Mickiewicza, Słowackiego i Norwida.

8.1.2. Klub „Złotego Wieku”

Klub „Złotego Wieku” jest ośrodkiem wsparcia Ośrodka Pomocy Społecznej Dzielnicy Praga - Północ m.st. Warszawy. Działalność Klubu w całości jest finansowana z budżetu m.st. Warszawa a nadzór nad działalnością organizacyjną i merytoryczną sprawuje Dyrektor Ośrodka. Klub realizuje usługi dla seniorów zamieszkałych w Dzielnicy Praga-Północ. Placówka zapewnia warunki do spędzania czasu osobom starszym osamotnionym oraz seniorom, którzy odczuwają potrzebę aktywności i rozwoju zainteresowań.

Głównym celem działalności Klubu „Złotego Wieku” jest:

- przełamywanie izolacji społecznej osób starszych i samotnych poprzez: prowadzenie zajęć kulturalnych, organizowanie spotkań okolicznościowych, prelekcji w ramach profilaktyki zdrowotnej i promocji zdrowia, wspieranie indywidualnych inicjatyw zmierzających do samorealizacji osób starszych a także umożliwienie korzystania z porad oraz zajęć rehabilitacyjnych,
- udostępnianie pomieszczeń Klubu w ramach integracji organizacji i stowarzyszeń działających na rzecz osób starszych. Z pomieszczeń, sprzętu i oferty programowej Klubu może korzystać każdy emeryt i rencista zamieszkały w dzielnicy Praga- Północ, a także w uzasadnionych przypadkach, osoby z innej dzielnicy m.st. Warszawy. Warunkiem uczestnictwa w proponowanych działaniach jest przestrzeganie wewnętrznego regulaminu Klubu „Złotego Wieku”.

Udział w zajęciach jest dobrowolny i bezpłatny. Klub jest czynny dla użytkowników w dni powszednie w godzinach 10:00 - 18:00. Klub dysponuje salą, która jednorazowo może pomieścić ok. 45 osób. Seniorzy korzystający z Klubu mogą korzystać z biblioteki, telewizora, wieży muzycznej, radiomagnetofonu, mikrofonów oraz dwóch komputerów z dostępem do Internetu. W obsłudze komputerów pomagają pracownicy Klubu (wysyłanie maili, zakładanie poczty, dołączanie załączników, obsługa stron internetowych, korzystanie z portali społecznościowych itp.). W Klubie dostępne są: aktualna prasa, duży wybór gier planszowych, bidding boxy do gry w brydża, sztalugi malarskie, rower stacjonarny do ćwiczeń, kijki do nordic walking, maty do ćwiczeń. Działania realizowane w Klubie nakierowane są przede wszystkim na aktywizację osób starszych – poprzez udział w różnego rodzaju zajęciach i wydarzeniach oraz integrację – poprzez zbliżanie do siebie różnych środowisk i grup (osób starszych, młodzieży i dzieci). Z oferty Klubu „Złotego Wieku” w 2022 roku skorzystało 85 osób w wieku od 60 lat.

Oferta zajęć stałych w Klubie „Złotego Wieku”.

Klub „Złotego Wieku” jest miejscem, w którym osoby starsze mogą spędzić czas wolny, realizując przy tym swoje zainteresowania i pasje. Program zajęć stałych organizowanych w Klubie jest odzwierciedleniem zainteresowań uczestników. Jest on okresowo modyfikowany i dostosowywany do potrzeb klubowiczów.

Klub „Złotego Wieku” współpracuje z instytucjami działającymi na terenie Dzielnicy Praga Północ. W 2022 r. odbyły się spotkania międzypokoleniowe z uczniami Szkoły Podstawowej Nr 258, a także z dziećmi z Przedszkola Nr 184. Z tymi placówkami Klub współpracuje od lat. Współpraca ta sprzyja aktywizacji seniorów, a także integracji poprzez wzmocnienie więzi wewnątrz i międzypokoleniowych. Organizacja spotkań międzypokoleniowych jest ważną częścią działalności Klubu. Nową współpracę udało się nawiązać z Domem Pomocy Społecznej Wójtowska. W Klubie gościliśmy na zajęciach pensjonariuszy DPS w trakcie Warszawskich Dni Seniora. Współpraca z DPS Wójtowska będzie kontynuowana w 2023 r. Seniorzy z Klubu „Złotego Wieku” w 2022 r. wzięli udział

w zajęciach organizowanych w Centrum Wspierania Rodzin „Rodzinna Warszawa”. W ramach działalności *FabLab Wbijaj!* skorzystali z warsztatów stolarskich, przygotowując na zajęciach karmniki dla ptaków. Klubowicze chętnie korzystali także z zajęć w *ArtLab* i wraz z pracownikiem Klubu uczestniczyli w warsztatach: haftu (2 spotkania), robienia mydełek, makramy oraz ceramicznych (2 spotkania). Zajęcia odbywały się przy ul. Starej 4 w Warszawie. Klub „Złotego Wieku”, jak co roku, uczestniczył w Warszawskich Dniach Seniora, organizując w ich ramach wydarzenia dla seniorów. W Klubie odbyły się trzy spotkania, w których mogli wziąć udział seniorzy z całej Warszawy: *Nauka podstaw gryz w brydża, Gry i ćwiczenia poprawiające pamięć i samopoczucie (ćwiczenia pamięci, kalambury, quizy), Zajęcia kreatywne – ozdabianie przedmiotów techniką decoupage.*

W ramach Warszawskich Dni Seniora odbył się Piknik na pl. Hallera, organizowany wspólnie przez Klub „Złotego Wieku” i Dom Dziennego Pobytu. Podczas pikniku miały miejsce występy muzyczne i kabaretowe seniorów, w tym występ zespołu „Cała Praga Śpiewa”, występy uczniów ze Szkoły Podstawowej Nr 258, potańcówka z muzyką na żywo, konkursy z nagrodami. Dla wszystkich biorących udział w zabawie zapewniony został poczęstunek. W 2022 r. Klub „Złotego Wieku” dołączył do projektu międzypokoleniowego „U nas – na Prawym Brzegu”. Projekt był dedykowany mieszkańcom Starej Pragi, Nowej Pragi oraz Kamionka. W ramach projektu został zorganizowany piknik „Z wizytą u Króla – piknik sąsiedzki na prawym Brzegu”, który był okazją do integracji lokalnej społeczności. Podczas pikniku Klub „Złotego Wieku” dysponował stoiskiem, gdzie zaprezentował swoją działalność. W 2022 r. po raz trzeci Ośrodek Pomocy Społecznej przystąpił do inicjatywy „Święty Mikołaj dla Seniora”. Seniorzy z Domu Dziennego Pobytu i Klubu „Złotego Wieku” napisali łącznie 30 listów do Świętego Mikołaja, dzieląc się swoimi marzeniami i potrzebami. Wszystkie listy trafiły na stronę internetową Fundacji „Święty Mikołaj dla Seniora”, a stamtąd do Mikołajów z całej Polski. Wszyscy seniorzy otrzymali prezenty podczas finału akcji, który miał miejsce 6 grudnia w Domu Dziennego Pobytu.

8.2. Działania kierowane do osób starszych i niepełnosprawnych

8.2.1. „Karta Dobra” przy współpracy z Fundacją Godnie Życ

Ośrodek Pomocy Społecznej od września 2022r został zaproszony przez Fundację Godnie Życ do uczestnictwa w Projekcie Karta Dobra. Fundacja Godnie Życ, partner Fundacji Biedronka uczestniczy w Projekcie Karta Dobra. Jest to program skierowany do osób starszych, których trudna sytuacja życiowa nie pozwala na zaspokajanie podstawowych potrzeb – uniemożliwia np. zakup odpowiednich ilości produktów spożywczych. Dzięki niemu w okresie wrzesień 2022-czerwiec 2023 180 osób z Pragi - Północ korzystając z Karty Dobra może dokonać zakupów art. spożywczych i chemii gospodarczej w każdym sklepie sieci Biedronka na kwotę 170 zł miesięcznie. Dzięki zaangażowaniu Fundacji Godnie Życ jest to możliwe również i na Pradze. Pracownicy Socjalni OPS wytypowali 180

osób, mieszkańców dzielnicy Praga- Północ korzystających ze wsparcia Ośrodka, którzy wyrazili zgodę na uczestnictwo w projekcie Karta Dobra. Są to osoby w wieku 60 lat i starsze będące w kontakcie z pracownikiem socjalnym zarówno Filii 1 tj. ul. Groszkowskiego 5, jak i Filii 2 ul. Brechta 15. W większości to osoby prowadzące samodzielnie gospodarstwo domowe, tzn. zamieszkują sami i ponoszą wszystkie koszty związane z samodzielnym zamieszaniem i utrzymaniem oraz posiadają orzeczenie o stopniu niepełnosprawności z uwagi na stan zdrowia lub wiek. 49 osób przekracza kryterium dochodowe uprawniające do korzystania ze świadczeń finansowych wynikających z ustawy o pomocy społecznej z dn. 12 marca 2004r. tj. ich dochód przekracza kwotę 776 zł, 51 osób nie przekracza kryterium dochodowego. Wskazano również osoby korzystające z usług opiekuńczych - są to usługi przyznawane osobie samotnej, która z powodu wieku, choroby lub innych przyczyn wymaga pomocy innych osób a jest jej pozbawiona (art. 50 Ustawy o pomocy społecznej). 13 osób zamieszkuje w trudnych warunkach lokalowych, w mieszkaniach o obniżonym standardzie, często są to lokale socjalne lub zastępcze.

8.2.2. Otwórz Serce na Święta - Program partnerski Stowarzyszenia Otwarte Drzwi z Ośrodkiem Pomocy Społecznej, Fundacją Orlen, Fundacją Lotto i Leroy Merlin.

To międzypokoleniowa inicjatywa świąteczna organizowana na rzecz ubogich seniorów z dzielnicy Praga-Północ. Celem przedsięwzięcia „Otwórz Serce na Święta” było udzielenie świątecznego wsparcia najbardziej ubogim, samotnie mieszkającym seniorom w wieku 60+ z dzielnicy Praga-Północ, poprzez przygotowanie i dostarczenie z udziałem wolontariuszy oraz dzieci i młodzieży z rodzin dotkniętych dysfunkcjonalnością (uczestnicy świetlicy środowiskowej „Mały Książę” z Pragi-Północ) paczek żywnościowych, wigilijnej kolacji i upominków choinkowych. W ramach działania pomoc otrzymało co najmniej 40 najbardziej potrzebujących seniorów, wytypowanych przez Ośrodek Pomocy Społecznej Dzielnicy Praga-Północ m.st. Warszawy we współpracy ze Stowarzyszeniem Otwarte Drzwi. Opisywana Akcja jest odpowiedzią na niezwykle trudną rzeczywistość osób starszych mieszkających w dzielnicy Praga-Północ. Beneficjentami inicjatywy są osoby samotne, ubogie, schorowane, mające problemy z poruszaniem, zniechęcone do życia, doświadczające depresji. Wielu z nich nie opuszcza mieszkań z powodu pojawiającej się z wiekiem niepełnosprawności ruchowej. W czasie Świąt Bożego Narodzenia czy Świąt Wielkanocy samotność i poczucie opuszczenia dokuczają im jeszcze bardziej. Stowarzyszenie Otwarte Drzwi, w partnerstwie z OPS oraz różnego rodzaju firmami czy konsorcjami, od 2020 roku aktywnie działa na rzecz tutejszych seniorów poprzez realizację inicjatyw, takich jak np. „Kuchnia dla Seniora” (organizacja ciepłych posiłków z dowozem do domu w czasie pandemii koronawirusa) czy „Wielkanoc z Serca” (wielkanocne wsparcie – odwiedziny wolontariuszy, organizacja paczek świątecznych, koszyczków i potraw wielkanocnych).

8.3. Działania na rzecz osób bezrobotnych

8.3.1. Program - Prace społecznie użyteczne w Dzielnicy Praga-Północ

Ośrodek Pomocy Społecznej od kilku lat organizuje prace społecznie użyteczne według zasad określonych w ustawie z dnia 20 kwietnia 2004 r. o promocji zatrudnienia i instytucjach rynku pracy (tekst jednolity Dz.U. z 29 czerwca 2018 r, poz. 1265). Jest on kierowany do osób długotrwale bezrobotnych w celu ich zaktywizowania - zwiększenie motywacji i samodzielności w zaspokajaniu potrzeb. Każdy z uczestników programu edycji 2022 zachował status osoby bezrobotnej oraz możliwość korzystania z dotychczasowych uprawnień. Uczestnicy pracowali bezumownie w wymiarze 40 godzin miesięcznie. Wykonywali prace fizyczne takie jak: porządkowanie terenów zewnętrznych, malowanie ogrodzeń, prace pomocnicze w kuchni i porządkowe.

Program prac społecznie użytecznych (PSU) był realizowany w okresie od marca do listopada w oparciu o ścisłą współpracę z Urzędem Pracy m.st. Warszawy. Obszarem pozyskania miejsc pracy dla uczestników były lokalne instytucje (gimnazja, żłobki, szkoły, Dom Pomocy Społecznej). Narzędziem w realizacji programu był kontrakt socjalny zawarty z uczestnikiem, w uzasadnionych przypadkach uprawniający do korzystania z bezpłatnej karty miejskiej na dojazdy do pracy.

W roku 2022 na realizację programu wydatkowano środki finansowe w wysokości 5 420 zł (-60 % dofinansowania z UP + 40 % w ramach środków własnych gminy). Środki te zostały przeznaczone na wypłaty świadczeń dla uczestników, ich ubezpieczenie, koszty BHP oraz badania medycyny pracy. Spośród osób zgłoszonych przez pracowników socjalnych do obu programów przystąpiło łącznie 8 świadczeniobiorców.

8.3.2. Inne działania kierowane do osób bezrobotnych

Od kilku lat młodzież i młode osoby dorosłe w wieku 16-26 lat są kierowane do projektu p.t. „Wsparcie w Starcie” – kontynuowanego w Centrum Młodych ul. Inżynierska 1 lok 79 (m.in. przez Stowarzyszenie Serduszko dla Dzieci i inne podmioty w ramach Lokalnego Systemu Wsparcia). Program jest finansowany przez m.st. Warszawa.

8.4. Działania na rzecz rodzin z dziećmi

8.4.1. Dom Samotnej Matki i Dziecka

Dom Samotnej Matki i Dziecka Ośrodka Pomocy Społecznej Dzielnicy Praga-Północ m.st. Warszawy przy ul. Szymanowskiego 4a udziela pomocy matkom z dziećmi (także ofiarom przemocy), które z różnych przyczyn losowych zostały pozbawione domu, często także środków do życia. Zapewnia całodobowy pobyt, możliwość przygotowania posiłku, odpowiednie warunki sanitarne, pomoc socjalną oraz możliwości rozwoju psychofizycznego dla dzieci. Czas pobytu w Domu Samotnej Matki i Dziecka jest zróżnicowany (od 3 miesięcy do ponad roku) i zależy głównie od możliwości

uregulowania spraw urzędowych związanych z sytuacją rodzinną, materialną, zdrowotną oraz szczególnie z możliwością uzyskania bądź uregulowania spraw mieszkaniowych. Placówka nie prowadzi żywienia. Każda z rodzin indywidualnie dokonuje zakupu artykułów spożywczych oraz przygotowuje posiłki dlatego ma zapewniony dostęp do kompleksu kuchennego. Mieszkanki Domu mają zapewniony dostęp do pralni i suszarni. DSMiD posiada salę do prowadzenia zajęć świetlicowych, salę do odrabiania lekcji i nauki (doposażoną w sprzęt komputerowy) oraz ogród.

Prawo do pobytu w Domu Samotnej Matki i Dziecka Ośrodka Pomocy Społecznej mają kobiety z dziećmi, w pierwszej kolejności z terenu Dzielnicy Praga-Północ lub m.st. Warszawy (gdy placówka dysponuje wolnymi miejscami). Pobyt w placówce jest związany z czasowym kryzysem w życiu rodziny, który może powodować zagrożenie zarówno dla matki jak i dziecka (m.in. związanym z: przemocą, uzależnieniem, chorobą psychiczną, trudną sytuacją mieszkaniową, poważnym konfliktem rodzinnym). Pomoc udzielana jest na czas niezbędny do uregulowania spraw życiowych, pozwalających na zorganizowanie życia rodziny od nowa. Rodzina nie ponosi kosztów związanych z pobytem, wymagane jest jednak jej współuczestnictwo i aktywne współdziałanie z pracownikiem socjalnym, konsultantami i instytucjami zaangażowanymi w pomoc, zmierzającą do szybkiego usamodzielnienia. W roku 2022 w DSMiD docelowo przebywały 25 osoby, w tym 10 kobiet i 15 dzieci.

Formy pomocy proponowane w Domu Samotnej Matki i Dziecka.

- Pomoc socjalna, psychologiczna, prawna m.in.: udzielanie informacji, wspieranie w rozwiązaniu trudnej sytuacji życiowej w ramach pomocy materialnej i niematerialnej w tym różnych form poradnictwa specjalistycznego.
- Pomoc pedagogiczna - m.in. ukierunkowanie pracy matki z dzieckiem, wskazywanie możliwości skorzystania z lokalnej oferty wsparcia (np. poradni, warsztatów umiejętności wychowawczych, przedszkoli, żłobków),
- Pomoc wychowawcza np.: organizowanie wsparcia w odrabianiu lekcji, zagospodarowaniu czasu wolnego w Domu i poza nim (w formie zajęć plastycznych czy przygotowania okolicznościowych inscenizacji) oraz indywidualne poradnictwo,
- Wsparcie w procesie aktywizacji zawodowej dla osób zainteresowanych własnym rozwojem, - Codzienna, indywidualna praca z matkami w zakresie: wypracowania nawyków opieki nad dzieckiem i dbania o jego rozwój, utrzymywania czystości, organizowanie dnia, planowania i kontroli wydatków,
- Wspieranie procesu usamodzielniania do momentu uzyskania i zagospodarowania się w mieszkaniu (współpraca ze sponsorami).

8.4.2. Program „Dobry Rodzic-Dobry Start” kontynuacja Programu realizowanego w Warszawie od 2007 roku. Jest skierowany do rodzin z dziećmi do lat 6, przeżywających trudności wychowawcze oraz tych, w których istnieje niebezpieczeństwo wystąpienia problemu krzywdzenia dzieci. Ma na celu wczesną profilaktykę krzywdzenia małych dzieci. Założenia programu „Dobry Rodzic-Dobry Start” są zgodne m.in.: z priorytetami Programu „Rodzina” na lata 2016 – 2020 oraz celami szczegółowymi Programu Przeciwdziałania Przemocy w Rodzinie i Ochrony Ofiar Przemocy w Rodzinie. Celem działań realizowanych w ramach programu jest dążenie do poprawy funkcjonowania rodzin z problemami poprzez udzielanie im wielokierunkowego wsparcia. Program zakłada również oddziaływania społeczne w celu zmniejszenia akceptacji dla stosowania przemocy wobec dzieci przez członków rodziny oraz ograniczenie zjawiska przemocy w rodzinie poprzez kierowanie do odbiorców działań profilaktycznych. Program „Dobry Rodzic-Dobry Start” wprowadzony i koordynowany przez Fundację Dajemy Dzieciom Siłę obecnie jest realizowany przez wszystkie ośrodki pomocy społecznej m.st. Warszawy. Programem były objęte wszystkie rodziny z dziećmi do lat 6.

8.5. Wsparcie dla osób w kryzysie bezdomności.

Są to działania podejmowane w ramach Ustawy o pomocy społecznej. W roku 2022 udzielono następujące formy pomocy przez pracowników socjalnych obu filii: - udzielenie pomocy finansowej 92 (63 osobom w 2021) wypłacono świadczenia i przesłano do refundacji innym Ośrodkom), - przeprowadzenie 428 (132 wywiadów w 2021) przesłanych do innych Ośrodków celem udzielenia pomocy wg miejsca zameldowania bezdomnego, - potwierdzenie prawa do świadczeń opieki zdrowotnej - 52 (45 osób); - realizacja pracy socjalnej - 151 osób, - podpisanie kontraktu socjalnego (50) z każdą osobą bezdomną oraz okresowa weryfikacja jego realizacji, - kompletowanie dokumentacji niezbędnej do wydania decyzji kierującej do schroniska dla osób przebywających w przestrzeni publicznej, - kompletowanie dokumentacji niezbędnej do umieszczenia w DPS, przedłużenia pobytu osób bezdomnych w schronisku; - kompletowanie dokumentów do przyznania świadczenia finansowego, oraz potwierdzanie prawa do świadczeń opieki zdrowotnej finansowanej ze środków publicznych, przesyłanie do właściwych ośrodków pomocy społecznej oraz wystąpienie o refundację świadczenia, - realizacja Programu Wychodzenia z Bezdomności (zawieranie umów trójstronnych oraz ich kontynuowanie) - 27 osób; - nawiązywanie kontaktów z innymi Ośrodkami pomocy społecznej w celu ustalenia sytuacji rodzinnej i dochodowej osoby bezdomnej; - pomoc osobom przebywającym w Schronisku przy ul. Targowej 82 i Kijowska 22 w uzyskaniu dokumentacji z Urzędu Dzielnicy, ZUS i innych, - przeprowadzenie rozmów wspierających i motywujących do uczestnictwa w terapii, zmiany stylu życia, - przeprowadzenie rozmów wspierających i motywujących z osobami przebywającymi w przestrzeni publicznej celem zachęcenia do korzystania ze schroniska

zwłaszcza w najzimniejszych miesiącach roku, - udzielanie informacji osobom bezdomnym i podmiotom zainteresowanym świadczeniem pomocy.

8.6. Pomoc dla repatriantów oraz uchodźców, w tym pomoc dla obywateli Ukrainy

Działania, które zostały określone w Ustawie z dnia 12 marca 2022 r. o pomocy obywatelom Ukrainy w związku z konfliktem zbrojnym na terytorium tego państwa. Wydany akt prawny określa szczególne zasady zalegalizowania pobytu obywateli Ukrainy, którzy przybyli na terytorium Rzeczypospolitej Polskiej bezpośrednio z terytorium Ukrainy w związku z działaniami wojennymi prowadzonymi na terytorium tego państwa oraz obywateli Ukrainy posiadających Kartę Polaka, którzy wraz z najbliższą rodziną z powodu tych działań wojennych przybyli na terytorium Rzeczypospolitej Polskiej. Pracownicy Ośrodka zaangażowali się w pomoc dla osób pochodzenia ukraińskiego głównie poprzez dyżury w Centrum Wielokulturowym, które to jako organizacja pozarządowa zostało przekształcone decyzją Prezydenta Miasta Stołecznego w Punkt Recepcyjny dla uchodźców. Pracownicy socjalni i wolontariusze, dyżurowali udzielając informacji o możliwościach otrzymania doraźnej pomocy, o obowiązujących przepisach prawnych dotyczących legalizacji pobytu także o możliwościach uzyskania pomocy psychologicznej, prawnej, rzeczowej w punktach na terenie Warszawy. Wydawano też skierowania do Caritas Warszawsko-Praskiego oraz do Punktu Wydawania rzeczy zorganizowanego przez Urząd dzielnicy Praga-Północ na ul. Targowej 81. Na dyżurach przyjęto 456 osób.

Odpowiadając na potrzeby, Urząd Dzielnicy Praga-Północ zorganizował w okresie 13.03.2022 do 02.04.2022 w obiekcie DOSiR możliwość pobytu krótkookresowego osobom narodowości ukraińskiej. W wyniku tych działań 177 osób, w tym głównie kobiety z dziećmi, skorzystało z całodobowego wyżywienia, noclegu z dostępem do węzła sanitarnego oraz doraźnego wsparcia psychologicznego. Obsługę tego punktu zapewnili pracownicy DOSiR oraz pracownicy Urzędu Dzielnicy oraz ośrodka pomocy społecznej pełniąc całodobowe dyżury.

8.7. Współpraca z instytucjami i organizacjami pozarządowymi

8.7.1. Współpraca przy realizacji projektu LSW-Nowa Baza Projekt NOWA BAZA został wypracowany przez organizacje pozarządowe i instytucje publiczne w odpowiedzi na inicjatywę Biura Pomocy i Projektów Społecznych Miasta Stołecznego Warszawy w związku z planem Zintegrowanego Programu Rewitalizacji. Jest on kontynuacją prac 2 konsorcjów, które działały pod nazwą BAZA i TU PRAGA. Realizacja kolejnego etapu projektów Baza i Tu Praga pod nazwą LSW-Nowa Baza- stworzyła szansę na pogłębienie dotychczasowych oddziaływań, wdrożenie wniosków z ewaluacji, możliwość wykorzystania już wypracowanych kontaktów, relacji do dokonywania trwałych zmian. W skład konsorcjum wchodzi 7 organizacji pozarządowych. Celem głównym projektu było

wyrównywanie szans edukacyjnych i społecznych dzieci i młodzieży z terenu Dzielnicy Praga- Północ w wieku 6-18 lat skupionych głównie wokół szkół SP nr 30, SP 50, SP73, SP27, SP58, SP354, SP 395 oraz zwiększanie kompetencji opiekuńczo – wychowawczych rodzin.

W ramach projektu realizowano różne typy działań, kierowane do dzieci i młodzieży w wieku 6-18 lat, m.in. edukacyjne, profilaktyczne, opiekuńczo-wychowawcze, korekcyjne, specjalistyczne, socjalne i inne. Realizatorzy starali się włączać do tych działań rodziny podopiecznych. Stanowił on uzupełnienie wsparcia o działania nierealizowane w dzielnicy, jak również o innowacyjne metody pracy. Ważnym elementem prowadzonych działań była współpraca organizacji i instytucji działających w środowisku lokalnym. W roku 2022 odbywały się tzw Śniadania Merytoryczne, organizowane przez organizacje pozarządowe zajmujące się organizacją czasu wolnego dzieci i młodzieży. Do udziału w tych spotkaniach zapraszano zarówno przedstawicieli NGO, jak i instytucji takich jak wydział Spraw Społecznych i Zdrowia Urzędu Dzielnicy, OPS Praga Północ czy Poradnia Pedagogiczno-Psychologiczna nr 5. Poradnia przy ul. Otwockiej 3 była też organizatorem spotkań interdyscyplinarnych, na których poruszano sprawy związane z bieżącymi problemami dotyczącymi pracy z praskimi dziećmi, a także problem integracji młodzieży i dzieci ukraińskich, które od lutego 2022r. zamieszkały na Pradze.

8.8. Zamówienia publiczne

Zgodnie z obowiązującymi przepisami w zakresie zamówień publicznych dotyczących jednostek samorządowych w roku 2022 przeprowadzono dwa postępowania dotyczące usług pogrzebowych dla osób samotnych, bez rodziny, która mogłaby dokonać pochówku oraz postępowanie zamówień publicznych w zakresie przygotowania gorących posiłków dla podopiecznych w roku 2023.

Tabela nr 15. Rejestr Zamówień Publicznych Ośrodka Pomocy Społecznej Dzielnicy Praga Północ w 2022 roku

Lp	Nr Zamówienia	Przedmiot Zamówienia	Rodzaj Zamówienia	Tryb Zamówienia	Szacunkowa Wartość Zamówienia w zł. netto	Wartość Zamówienia w zł. netto	Wartość Zamówienia w zł. brutto	Data podpisania umowy	Nazwa i adres wykonawcy
1	OPS/ZP/1/2022	Przygotowanie i wydanie gorących posiłków dla podopiecznych OPS w 2023 roku	Usługa	art.266, art. 275 w związku z art. 359 pkt. 2	493 518,52	546 345,00	589 950,00	27-12-2022	Firma Gastronomiczna Andrzej Naumowicz, ul. Stalowa 20/22, 03-426 Warszawa
2	OPS/ZO/8/2022	Kompleksowe usługi pogrzebowe dla Ośrodka Pomocy Społecznej Dzielnicy Praga Północ w 2023 roku	Usługa	Regulamin udzielania zamówień publicznych o wartości szacunkowej nieprzekraczającej kwoty 130 000 zł. netto	117 361,14	96 817,50	104 650,00	16-12-2022	CEDR 2 Cezary Krupa Usługi Pogrzebowe ul. Zamoyskiego 29/8, 03-801 Warszawa

Wartość zamówień w zł: **netto 1 187 355,98 zł.**

9. PODSUMOWANIE

- W roku 2022, w ramach podstawowych zadań wynikających z ustawy o pomocy społecznej, z różnych form wsparcia (w tym w formie pracy socjalnej) skorzystało 2111 rodzin (3065 osób w rodzinach). Wskaźnik interwencji socjalnej określony jako ogólna liczba osób w rodzinach objętych wsparciem pomocy społecznej w stosunku do ogólnej liczby mieszkańców wyniósł 4,85 %.
- Najczęstszymi przestankami udzielenia świadczeń z pomocy społecznej w 2022r. były: długotrwała lub ciężka choroba (1082 rodziny), ubóstwo (1027 rodzin), niepełnosprawność (695 rodzin), bezrobocie (524 rodziny) oraz bezradność w sprawach opiekuńczo – wychowawczych (226 rodzin). Wymienione powody od kilku lat stanowią wiodącą przyczynę ubiegania się o pomoc. W stosunku do roku 2021, w roku sprawozdawczym zwiększyła się liczba rodzin objętych wsparciem Ośrodka z powodu bezdomności (o 4 rodziny) oraz sytuacji kryzysowych (o 17 rodzin).
- Nowymi działaniami realizowanymi przez OPS w roku 2022 było: - Warszawski Program osłonowy w postaci zasiłku celowego na pokrycie kosztów utrzymania lokalu dla osób samotnie gospodarujących w roku 2022 r.; Z tej formy pomocy w roku 2022 skorzystało 367 osób i wydano 3058 świadczeń na kwotę 152 900 zł. Miesięczna kwota dofinansowania wynosiła 50 zł na gospodarstwo domowe. - Realizacja ustawy z dnia 12 marca 2022 r. o pomocy obywatelom Ukrainy w związku z konfliktem zbrojnym na terytorium tego państwa, w tym: przyznawanie i wypłacanie stypendiów i zasiłków szkolnych, jednorazowe świadczenie 300 zł, zapewnienie posiłku dla dzieci i młodzieży pochodzenia ukraińskiego, sprawienie pogrzebu.
- W roku 2022 Ośrodek Pomocy Społecznej dysponował budżetem na ochronę zdrowia i pomoc społeczną w wysokości 22 500 163 zł. oraz na edukację w wysokości 360 811 zł. w sumie 22 860 974 zł. Świadczenia, na które przeznaczono wydatkowaną kwotę obejmowały: zasiłki celowe - wydatkowano 2 252 164,78 zł (1 521 082,40 zł w 2021 r); zasiłki okresowe - wydatkowano 1 861 136,49 zł (1 720 496,27 zł w 2021 r.) w tym 462 825,49 zł finansowanych z budżetu Gminy i 1 398 311,00 zł z budżetu Wojewody; zasiłki stałe – 3 086 775,29 zł finansowanych z budżetu Wojewody; sprawienie pogrzebu - wydatkowano 144 744,82 (140 581,47 zł w 2021 r.).
- W roku 2022 na realizację programu „Posiłek w szkole i w domu” wydatkowano kwotę: 1 917 100 zł. (1 797 948,40 zł w roku 2021), w tym 1 053 000,00 zł z budżetu Wojewody i 864 100,00 zł z budżetu Gminy. Wydatkowane środki zostały przeznaczone na dożywianie dzieci i dorosłych, w tym żywienie zbiorowe w jadłodajniach, żłobkach, przedszkolach, opłaty za obiady

szkolne, zasiłki celowe na zakup żywności. Na pozostałe zadania z zakresu dożywiania wydatkowano środki w wys. 103 012,80 zł.

- W wyniku toczących się postępowań o przyznanie świadczeń i usług pomocy społecznej w roku 2022 Ośrodek wydał zbiorczo 16 217 decyzji administracyjnych, w tym 16 122 pozytywne, przyznających pomoc (15 379 decyzji administracyjnych zbiorczo w roku 2021, w tym 15 259 pozytywnych).
- W 2022 roku zasiłek stały otrzymało 547 osób (585 osób roku 2021). Na realizację świadczenia wydatkowano kwotę 3 086 775,29 zł. (w 2021: 3 078 189,63 zł). W porównaniu do 2021 r nastąpił wzrost wydanych decyzji o 838 świadczeń/usług w 2022r. Z pomocy w formie zasiłku okresowego skorzystało 513 osób w 502 rodzinach. Na wypłatę świadczenia wydatkowano środki w wys. 1 861 136,49 zł. (547 osób / 1 720 496,27 zł w roku 2021).
- W roku sprawozdawczym z pomocy w formie zasiłku celowego skorzystało 1131 osób. Na realizację tego celu wydatkowano środki finansowe w wysokości 2 252 164,78 zł.
- W roku sprawozdawczym praca socjalna była kierowana do 2111 rodzin- 3065 osób w rodzinie. Dla Porównania, w roku 2021 było to 2 186 rodzin-3330 osoby w rodzinie). Działaniami wyłącznie w formie pracy socjalnej objęto 429 rodzin (428 rodzin w roku 2021).
- W roku 2022 na realizację pomocy żywnościowej wydatkowano 2 020 112,80 zł (1 911 936,10 zł w roku 2021) z czego 1 053 000,00 zł to środki funduszu specjalnego w ramach Rządowego Programu „Posiłek w szkole i w domu” na lata 2019-2023; 864 100,00 zł środki własne gminy. Na realizację Pozostałego zadania z zakresu dożywiania (zadanie 2) przeznaczono środki finansowe w wysokości 103 012,80 zł. Z Programu „ Posiłek w szkole i w domu” (zadanie 1) oraz Pozostałego zadania z zakresu dożywiania (zadanie 2) skorzystało łącznie 1306 osób (1252 osoby - zadanie 1 i 54 osoby - zadanie 2).
- W roku 2022 OPS prowadził 70 (79 w 2021r.) postępowań w zakresie kompletowania dokumentacji w sprawach kierowania osoby do Domu Pomocy Społecznej.
- W 2022 roku 26 osób otrzymało skierowanie do Środowiskowego Domu Samopomocy Warszawskiego Towarzystwa Pomocy Lekarskiej i Opieki nad Psychicznymi i Nerwowo Chorymi przy ulicy Jagiellońskiej 54. Do Domu Dziennego Pobytu OPS przy ulicy Brzeskiej 4 skierowano 89 osób a 11 osób do pobytu w mieszkaniach chronionych, prowadzonych przez organizacje pozarządowe.
- W 2022 roku świadczeniem w formie usług opiekuńczych i specjalistycznych usług opiekuńczych objęto 342 osoby, zrealizowano 70 435 świadczeń (384 osoby, którym udzielono 70 550 świadczeń w 2021), w tym 9 378 godzin wykorzystano na specjalistyczne usługi opiekuńcze.

- W roku 2022 Ośrodek sprawił 54 pogrzebów w tym 9 refundowanych przez ZUS (50 pogrzebów w roku 2021, w tym 12 refundowanych przez ZUS). Na realizację zadania wydatkowano środki finansowe w wysokości 144 745 złotych (140 581,47 zł roku 2021).
- Jednorazowe świadczenie pieniężne w wysokości 300 zł na osobę otrzymało 2 916 osób przebywających na terenie dzielnicy Praga-Północ spełniających kryteria zgodnie z ustawa z dnia 12 marca 2022r na kwotę 874 800,00 zł.
- W ramach kwoty 244 505 zł pochodzącej w 20 % ze środków własnych- 48 901,80 zł a 80% ze środków finansowych wojewody mazowieckiego -195 603,67 zł. W 2022 roku wydano 196 decyzji dla 96 rodzin, przyznających prawo do stypendium szkolnego. W przypadku 12 dzieci wydano decyzje administracyjne dotyczące wypłaty zasiłku szkolnego. Ponadto wydano 2 decyzje dotyczące stypendium szkolnego dla dzieci z Ukrainy przebywający na terytorium Polski po wybuchu konfliktu 24.02.2022 roku.
- W roku 2022 na funkcjonowanie Ośrodków Wsparcia: Domu Dziennego Pobytu, Klubu „Złoty Wiek” i Domu Samotnej Matki i Dziecka wydatkowano środki w wysokości 1 535 372,82 zł (1 279 186,30 zł w roku 2021), które zostały przeznaczone na: wynagrodzenia i pochodne od wynagrodzeń 10 pracowników i inne wydatki) m.in.: na zakup środków żywności, zakup energii, materiałów do zajęć biurowych, środków czystościowych, odpis na zakładowy fundusz świadczeń socjalnych, usług pozostałych i innych kosztów.
- Klub „Złotego Wieku” jest ośrodkiem wsparcia Ośrodka Pomocy Społecznej Dzielnicy Praga-Północ m.st. Warszawy. Działalność Klubu w całości jest finansowana z budżetu m.st. Warszawa a nadzór nad działalnością organizacyjną i merytoryczną sprawuje Dyrektor Ośrodka. Klub realizuje usługi dla seniorów zamieszkałych w Dzielnicy Praga-Północ. Z oferty Klubu „Złotego Wieku” w 2022 roku skorzystało 85 osób w wieku od 60 lat.
- Dom Dziennego Pobytu jest jednostką organizacyjną Ośrodka Pomocy Społecznej, która stanowi ważny element infrastruktury socjalnej, łącząc elementy pomocy środowiskowej oraz instytucjonalnej. Jest ośrodkiem wsparcia dziennego dla osób starszych i niepełnosprawnych, mieszkańców dzielnicy Praga-Północ, którym zapewnia w środowisku - pobyt, gorący posiłek oraz różne formy działalności kulturalnej, rekreacyjnej i integracyjnej. W 2022 roku docelowo z pomocy korzystało 85 osób.
- Dom Samotnej Matki i Dziecka Ośrodka Pomocy Społecznej Dzielnicy Praga-Północ m.st. Warszawy przy ul. Szymanowskiego 4a udziela pomocy matkom z dziećmi (także ofiarom przemocy), które z różnych przyczyn losowych zostały pozbawione domu, często także środków do życia. W roku 2022 w DSMiD docelowo przebywały 25 osoby, w tym 10 kobiet i 15 dzieci.

- W roku 2022 z poradnictwa specjalistycznego korzystały 758 rodziny, udzielono 1225 porad i konsultacji (844 rodziny, 1350 porady i konsultacje udzielone w roku 2021). Poradnictwo specjalistyczne było realizowane w formie indywidualnych konsultacji, konsultacji i porad telefonicznych i spotkań bezpośrednich.
- W 2022 roku pomocą asystenta zostały objęte 63 rodziny, w których wychowywało się 138 dzieci.
- W roku 2022 funkcjonariusze założyli 95 Niebieskich Kart druk A. Mniejszą liczbę – 15 NK druk A wypełnili pracownicy tutejszego Ośrodka Pomocy Społecznej. Do ZI wpłynęły również 2 Niebieskie Karty przekazane przez instytucje oświatowe- szkołę i przedszkola oraz 6 procedur z ochrony zdrowia i 2 NK przekazane przez Komisję Rozwiązywania Problemów Alkoholowych Dzielnicy Zespół dla Dzielnicy Praga-Północ.
- Realizacja programu prac społecznie użytecznych w celu zaktywizowania długotrwale bezrobotnych świadczeniobiorców Ośrodka, w stopniu pozwalającym na zwiększenie ich motywacji i samodzielności w zaspokajaniu potrzeb. Do prac społecznie-użytecznych skierowano 8 osób- 3 osoby znalazły zatrudnienie w trakcie programu. Zrealizowano 960 godzin w ramach kontrolowanych prac na cele społeczne wykonywanych przez osoby kierowane w ramach odbywania kary za popełnione wykroczenia.
- Ośrodek Pomocy Społecznej od września 2022r został zaproszony przez Fundację Godnie Życ do uczestnictwa w Projekcie Karta Dobra. Dzięki niemu w okresie wrzesień 2022 - czerwiec 2023 180 osób z Pragi –Północ korzystając z Karty Dobra może dokonać zakupów art. spożywczych i chemii gospodarczej w każdym sklepie sieci Biedronka na kwotę 170 zł miesięcznie.

Spis tabel, schematu i wykresu

Tabela	
1. Struktura mieszkańców Dzielnicy Praga-Północ wg wieku	6
2. Struktura rodzin w latach 2021-2022	7
3. Struktura wieku korzystających z pomocy w 2022	9
4. Powody udzielenia świadczeń w latach 2021-2022	9
5. Struktura zatrudnienia w Ośrodku Pomocy Społecznej w 2022 r.	15
6. Wykształcenie pracowników zatrudnionych w Ośrodku Pomocy Społecznej w 2022 r.	17
7. Wykonanie budżetu w latach 2021-2022	23
8. Źródła finansowania w 2022 r.	27
9. Plany i wykonania budżetu OPS w roku 2022 ze względu na źródło finansowania w ujęciu zadaniowym	27
10. Wysokość środków oraz przeznaczenie zasiłku celowego w latach 2021-2022 bez dożywiania	30
11. Świadczenia z ustawy o pomocy społecznej, przyznane w latach 2021-2022	36
12. Analiza pomocy przyznanej w latach 2021-2022	36
13. Poradnictwo specjalistyczne w latach 2021-2022	38
14. Zespół Interdyscyplinarny ds. Przeciwdziałania Przemocy w Rodzinie dla Dzielnicy Praga-Północ w 2022	43
15. Zamówienia publiczne w 2022 r.	57
Schemat	
1. Schemat organizacyjny OPS	14
Wykres	
2. Procentowy udział gospodarstw domowych w zależności od liczby w rodzinach w 2022 r.	8

Załącznik 1

PODSTAWA PRAWNA DZIAŁALNOŚCI MERYTORYCZNEJ OŚRODKA POMOCY SPOŁECZNEJ.

- Uchwała Nr XXIX/918/2008 Rady Miasta Stołecznego Warszawy z dnia 17.04.2008r. w sprawie nadania statutów ośrodkom pomocy społecznej m. st. Warszawa, ze zm.
- Ustawa z dnia 12 marca 2004 r. o pomocy społecznej (tekst jednolity Dz.U. z 2020 r. poz. 1876).
- Rozporządzenie Ministra Rodziny, Pracy i Polityki Społecznej z dnia 25.08.2016r. w sprawie rodzinnego wywiadu środowiskowego (Dz.U. 2017 r., poz.1788 ze zm.).
- Rozporządzenie Ministra Rodziny, Pracy i Polityki Społecznej z dnia 22.09.2005r. w sprawie specjalistycznych usług opiekuńczych (Dz.U. Nr 189, poz.1598 ze zm.).
- Ustawa z dnia 23 kwietnia 1964 r. Kodeks cywilny (tekst jedn. Dz.U. 2019 r., poz. 1145).
- Ustawa z dnia 10 czerwca 2016 r o zmianie ustawy kodeks rodzinny i opiekuńczy i niektórych innych ustaw (tekst jednolity Dz.U. 2019 r., poz.2086).
- Ustawa z dnia 14 czerwca 1974 r. Kodeks postępowania administracyjnego (tekst jedn. Dz.U. 2020 r. poz. 256, ze zm.).
- Ustawa z dnia 26 czerwca 1974 r. Kodeks pracy (tekst jedn. Dz.U. 2020 poz.1320).
- Ustawa z dnia 27 sierpnia 2004 r. o świadczeniach opieki zdrowotnej finansowanych ze środków publicznych (tekst jedn. Dz.U. 2020 r., poz. 1398).
- Ustawa z dnia 19 sierpnia 1994 r. o ochronie zdrowia psychicznego (tekst jedn. Dz.U. 2020 r., poz.685).
- Uchwała nr 140 Rady Ministrów z dnia 10 października 2018 r. w sprawie ustanowienia wieloletniego programu wspierania finansowego gmin w zakresie dożywiania „Posiłek w szkole i w domu na lata 2019-2023” (M. RM z 2018 r., poz. 1007).
- Ustawa z dnia 29 lipca 2005 r. o przeciwdziałaniu przemocy w rodzinie (tekst jedn. Dz.U. 2020. 218 tj.
- Rozporządzenie Ministra Spraw Wewnętrznych i Administracji z dnia 31 marca 2011r. w sprawie procedury postępowania przy wykonywaniu czynności odebrania dziecka z rodziny w razie bezpośredniego zagrożenia życia lub zdrowia w związku z przemocą w rodzinie (Dz.U. z 2011 r., Nr 81, poz. 448).
- Ustawa z dnia 20 kwietnia.2004 r. o promocji zatrudnienia i instytucji rynku pracy (tekst jedn. Dz.U. 2020 r., poz. 1409).
- Ustawa z dnia 24 kwietnia.2003 r. o działalności pożytku publicznego i o wolontariacie (tekst jedn. Dz.U. 2020 r., poz.1057).
- Ustawa z dnia 10 maja 2018 r. o ochronie danych osobowych (Dz.U. 2019 r., poz.1781).
- Ustawa o zmianie ustawy o pracownikach samorządowych (tekst jedn. Dz.U. 2019r., poz.1282).
- Ustawa z dnia 27 sierpnia 2009 r. o finansach publicznych (tekst jedn. Dz.U. 2020 r., poz. 1175).
- Ustawa z dnia 29 stycznia 2004 r. Prawo zamówień publicznych (Dz.U. 2020 r., poz. 1086).
- Ustawa z dnia 9 czerwca 2011r. o wspieraniu rodziny i systemie pieczy zastępczej (tekst jedn. Dz.U. z 2020 r., poz. 821 i Dz. U. z 2021r. poz. 159).
- Rozporządzenie Ministra Pracy i Polityki Społecznej z dnia 8 listopada 2010 r. w sprawie wzoru kontraktu socjalnego (Dz.U. z 2010r. nr 218, poz.1439 ze zm.).
- Ustawa o systemie oświaty (tekst jedn. Dz.U. 2020 poz. 1327).
- Uchwała Nr XXIV/677/2019 Rady Miasta Stołecznego Warszawy w sprawie podwyższenia kwoty kryterium dochodowego osoby samotnie gospodarującej uprawniającego do zasiłku celowego

z przeznaczeniem na pokrycie bieżących kosztów utrzymania budynku/lokalu mieszkalnego (Dz.U. Woj. Maz. 2019, poz. 15294)

- Zarządzenie Nr 289/2020 Prezydenta Miasta Stołecznego Warszawy z dnia 25 lutego 2020 r. w spr. wytycznych dotyczących sposobu postępowania o przyznanie zasiłku celowego z przeznaczeniem na pokrycie bieżących kosztów utrzymania budynku/lokalu mieszkalnego wobec osób samotnie gospodarujących.
- Uchwała Nr XLIX/1309/2005 Rady Miasta stołecznego Warszawy w sprawie regulaminu udzielania pomocy materialnej o charakterze socjalnym dla uczniów zamieszkałych na terenie m.st. Warszawy (Dz. Urz. Woj. Maz. z 2005 r. Nr 113, poz. 3269 ze zmianami).
- Ustawa z dnia 2 marca 2020 r. o szczególnych rozwiązaniach związanych z zapobieganiem, przeciwdziałaniem i zwalczaniem COVID-19, innych chorób zakaźnych oraz wywołanych nimi sytuacji kryzysowych (tekst. Jedn. Dz.U.2020 poz.1842).
- Rozporządzenie Rady Ministrów z dnia 31 marca 2020 r. w spr. ustanowienia określonych ograniczeń, nakazów i zakazów w związku z wystąpieniem stanu epidemii (Dz.U. 2020 poz. 566 ze zmianami).
- Ustawa z dnia 12 marca 2022, z późniejszymi zmianami, o pomocy obywatelom Ukrainy w związku z konfliktem zbrojnym na terytorium tego państwa;